



Instructieboek



INDUSTRIEGRIJPER

INHOUD

INHOUD	2
VOORWOORD	3
VEILIGHEID	5
BEDIENINGSINSTRUCTIES	12
ONDERHOUD	18
SPECIFICATIES VAN DE INDUSTRIEGRIJPER	22
ONDERDELENLIJST	26

VOORWOORD

!!! BELANGRIJK !!!

In deze handleiding vindt U de instructies voor de veilige bediening en het correcte onderhoud van de industriegrijper.

De industriegrijper is gebouwd volgens de huidig geldende Europese wetgeving. De industriegrijper is door een erkende instantie gekeurd en goed bevonden. De industriegrijper wordt geleverd met het nodig conformiteitsattest IIA als niet zelfstandig werkende machine.

Wanneer de industriegrijper op een machine gebouwd wordt, dient de gemachtigde verdeler van de machine (of de gebruiker) de nodige aanpassingen uit te voeren aan de machine, teneinde een correcte en veilige werking te garanderen, volgens de geldende wetgeving.

De verdeler (of de gebruiker) is verplicht de **samenbouw** aan een keuring te onderwerpen door een erkende instantie en eveneens voor de samenbouw, een conformiteitsattest IIA af te leveren.

!!! BELANGRIJK !!!

In deze handleiding vindt U alle instructies die noodzakelijk zijn om de industriegrijper in alle veiligheid te kunnen gebruiken. **LEES DEZE HANDLEIDING EN OOK DE HANDLEIDING VAN DE MACHINE AANDACHTIG VOORALEER DE INDUSTRIEGRIJPER TE GEBRUIKEN.** Indien U nog vragen heeft, kunt U altijd terecht bij Uw verdeler.

Voor beschrijvingen, instructies, procedures, speciale aanwijzingen of onderhoudsvorschriften, alsook voor de bedieningsorganen, signaallampjes, verklikkers en andere uitrusting die specifiek de machine betreffen, wordt verwezen naar de bedienings- en onderhoudshandleiding van de machine.

!!! BELANGRIJK !!!

Het betreft hier een gecombineerde machine die opgebouwd is uit de twee volgende elementen.

- 1) Een industriegrijper die niet zelfstandig kan werken.
- 2) Een machine die zelfstandig kan werken.

Bij wijze van afspraak wordt het volgende gedefinieerd:

- * **Machine:** Onder machine wordt verstaan het toestel dat zorgt voor de opname en bediening van de industriegrijper. Voorbeelden van machines zijn: wielladers, rupsladers, knikladers, verreikers (telescoop), ...

!!! BELANGRIJK !!!

Sommige werkwijzen vermeld in deze handleiding kunnen iets afwijken van de werkwijze beschreven in de handleiding van de machine. Het is daarom strikt noodzakelijk dat de gebruiker zowel de handleiding van de industriegrijper en de machine gelezen en begrepen heeft vooraleer werkzaamheden uit te voeren met de industriegrijper.

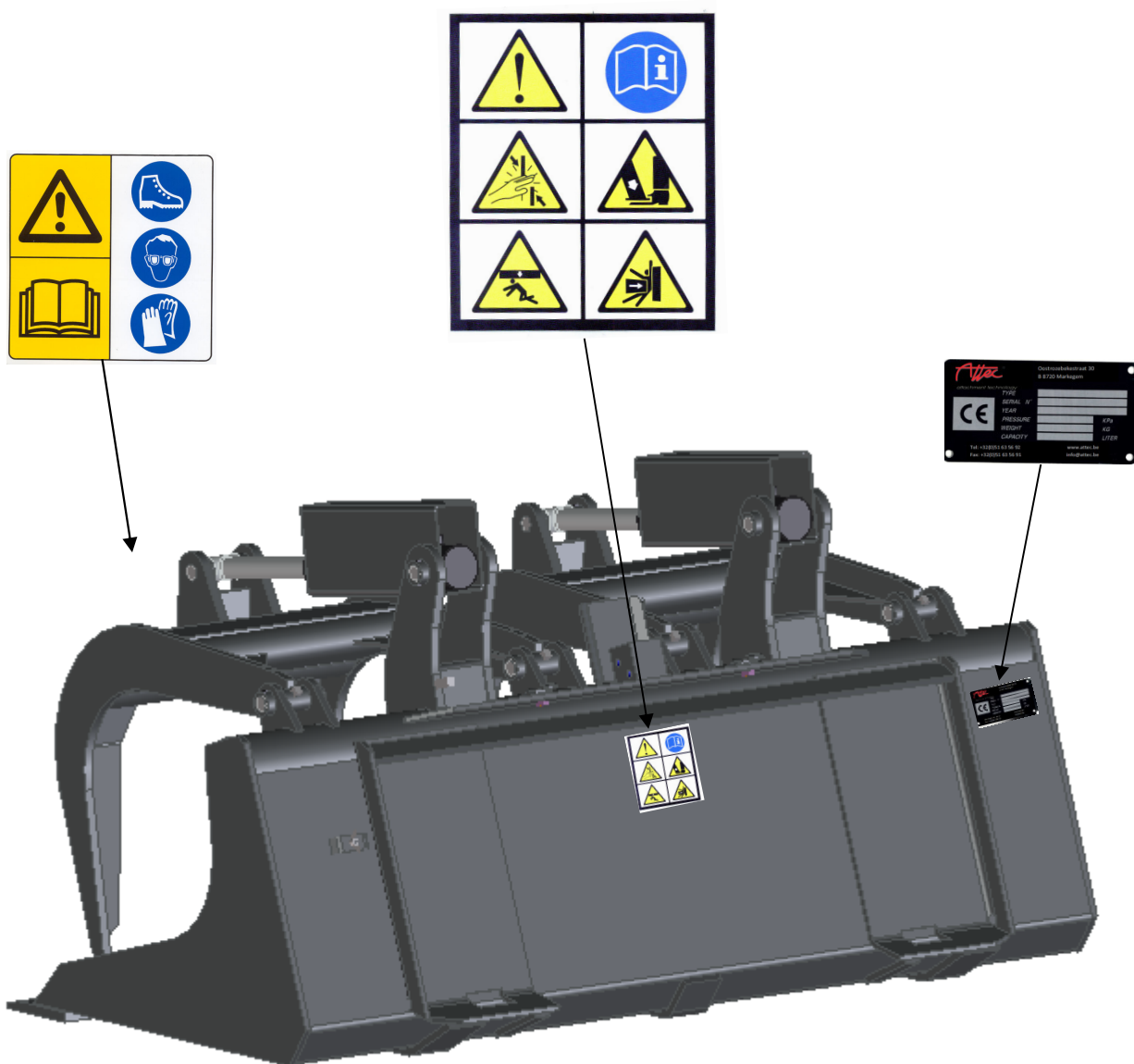
Serienummer van de industriegrijper.

Geef altijd het type, model en serienummer op van de industriegrijper als U onderhoudsinformatie vraagt of wanneer U onderdelen bestelt.

Oudere of nieuwe modellen kunnen verschillende onderdelen of procedures vereisen voor een bepaald onderhoud. De correcte identificatie is enkel mogelijk aan de hand van het serienummer.

Identificatie.

De identificatieplaat is bevestigd op de achterkant van de industriegrijper.
Zie onderstaande figuur.



VEILIGHEID

VEILIGHEIDSVOORSCHRIFTEN	6
- Veiligheid is de verantwoordelijkheid van de bestuurder	6
- Gevarensymbolen	7
- Voor een veilig gebruik is een gekwalificeerd bestuurder vereist	7
BRANDPREVENTIE	9
VOORSCHRIFTEN VOOR ONDERHOUD	10
SPECIFIEKE INSTRUCTIES	10
WAARSCHUWINGEN VOOR ANDERE RISICO'S	11

Veiligheidsvoorschriften

Veiligheid is de verantwoordelijkheid van de bestuurder.

Volg aandachtig de instructies in de bedienings- en onderhoudshandleiding.

Elke machine en zijn aanbouwdelen zijn zo ontworpen dat een maximale veiligheid voor de bestuurder gegarandeerd is. Maar ondanks de zorg die tijdens het ontwerp van de machine aan de dag werd gelegd, kan deze een gevaar vormen wanneer ze niet overeenkomstig de instructies in deze handleiding en de machinehandleiding wordt gebruikt en in een goede staat wordt gehouden.

Bij aflevering van de industriegrijper wordt een conformiteitsverklaring (IIA. Niet zelfstandig werkend verwisselbaar uitrustingsstuk) alsook een keuringsverslag afgegeven. Deze documenten dienen op een veilige plaats te worden bijgehouden. U zult deze moeten voorleggen bij de indienstelling van de machine voor de opstelling van de conformiteitsverklaring (IIA.) van de samenbouw (door de verdeler of de gebruiker uit te voeren) alsook bij de (eventuele) periodieke keuringen.

De machine is uitermate wendbaar, compact en krachtig. Hij kan ingezet worden in zeer uiteenlopende omstandigheden. De bestuurder ervan wordt blootgesteld aan de gevaren die inherent zijn aan de verschillende toepassingen op de werf.

Wanneer de machine wordt uitgerust met een industriegrijper en de machine wordt in dienst gesteld met de industriegrijper en er wordt een IIA conformiteitsverklaring opgemaakt van de samenbouw van de machine met de industriegrijper (door de gemachtigde verdeler), dan mag de machine:

- gebruikt worden voor het verplaatsen van de industriegrijper van de ene naar de andere plaats,
- gebruikt worden voor het hanteren van steenpuin, bouwafval, zware materialen,....

De verdeler van de machine kent de capaciteit en de beperkingen voor elk soort toepassing van de machine. Hij zal U tonen hoe de machine veilig te gebruiken in overeenstemming met de instructies van de fabrikant van de machine die ook door elke gebruiker te raadplegen zijn.

De verdeler kan ook onveilige aanpassingen of niet-gehomologeerde aanbouwdelen identificeren.

De aanbouwdelen zijn ontworpen voor de nominale gebruiksvermogens en een adequate bevestiging aan de machine.

De bestuurder dient de verdeler of de handleidingen van de machine te raadplegen om de veilige lading van materialen te garanderen voor zijn combinatie machine/aanbouwdeel.

De gebruiker moet de belastingsgrafieken naleven bij elke montage van een ander bouwdeel. Deze belastingsgrafieken dienen opgesteld te worden door de verdeler van de machine (en/of de eindgebruiker).

Volgende publicaties verstrekken informatie over het veilig gebruik en onderhoud van de machine en het bouwdeel.

- De bedienings- en onderhoudshandleiding van de machine geven informatie over het gebruik en over het routineonderhoud. De handleiding is een onderdeel van de machine en moet in de machine bewaard worden.
- De bedienings- en onderhoudshandleiding van de industriegrijper geven informatie over het gebruik en over het routineonderhoud. De handleiding is een onderdeel van de industriegrijper en moet op een veilig en bereikbare plaats bewaard worden.
- Veiligheidstekens geven instructies over de veilige bediening en het onderhoud van de machine.
- Veiligheidstekens geven instructies over de veilige bediening en het onderhoud van de industriegrijper.

Tijdens de levering overloopt de verdeler de aanbevolen toepassingen van het product met de eigenaar/bestuurder. Wanneer de eigenaar/bestuurder de machine voor een andere toepassing wil gebruiken, moet hij de verdeler om aanbevelingen vragen.

Gevarensymbolen.



Dit symbool met uitroepingsteken betekent: let op, gevaar! Uw veiligheid staat op het spel! Lees zorgvuldig de volgende boodschap.



WAARSCHUWING

De bestuurder moet voor het gebruik van de machine op de hoogte zijn van de instructies om gevaren te voorkomen die ernstige verwondingen of zelfs de dood als gevolg kunnen hebben.



WAARSCHUWING

Waarschuwingen op de machine en in de handleiding zijn er voor Uw veiligheid. Geen rekening houden met deze waarschuwingen kan tot lichamelijk letsel of levensgevaar leiden.

BELANGRIJK

Dit bericht vermeldt procedures die opgevolgd dienen te worden om schade aan de machine te voorkomen.

De industriegrijper is ontworpen om maximale veiligheid te bieden. Geen enkele machine en aanbouwdeel kan echter door haar ontwerp fouten of slordigheden van de bestuurder voorkomen.

De machine en de industriegrijper dienen in een goede staat te zijn vooraleer ze gebruikt worden.

Voor een veilig gebruik is een gekwalificeerd bestuurder vereist.

Een gekwalificeerd bestuurder moet zich vertrouwd maken met **de schriftelijke instructies, de reglementen en de voorschriften**.

- de geschreven instructies omvatten het afleveringsrapport, de bedienings- en onderhoudshandleiding, het bestuurdershandboek en de veiligheidstekens van de machine en de industriegrijper.
- Controleer de regels en de reglementen van het gebied waarin U werkt. Deze regels kunnen bepaalde veiligheidsvoorschriften van de werkgever bevatten. Reglementen kunnen betrekking hebben op plaatselijke rijvoorschriften of op het gebruik van een snelheidsbeperkingsembleem. Reglementen kunnen een risico aangeven zoals een nutsleiding.

Een bekwame bestuurder moet **een opleiding volgen**.

- De bestuurdersopleiding bestaat uit een demonstratie en uit verbale instructies. Deze opleiding wordt gegeven door de verdeler van de machine. De specifieke opleidingen kunnen eveneens door een erkende instantie worden gegeven.
- De nieuwe bestuurder moet beginnen in een gebied zonder omstanders en alle bedieningen leren gebruiken tot hij de machine en de aanbouwdelen in alle werkomstandigheden kan bedienen. De veiligheidsgordel (indien aanwezig) dient bij elk gebruik aangesnoerd te worden.

Een bekwame bestuurder dient op de hoogte te zijn van **de werkomstandigheden**.

- De bestuurder moet het gewicht van de behandelde materialen kennen. Hij mag de nominale capaciteit van de machine nooit overschrijden en moet zich schikken naar de limieten van de belastingsgrafiek van de machine. Materiaal met een hoge densiteit is zwaarder dan eenzelfde volume materiaal met een lage densiteit. Verminder de omvang van de lading indien gewerkt wordt met materiaal van hoge densiteit.

- De bestuurder moet op de hoogte zijn van verboden toepassingen of werkterreinen. Hij dient bijvoorbeeld op de hoogte te zijn van buitensporig steile hellingen.
- De bestuurder moet de ligging van eventuele ondergrondse leidingen kennen.
- De bestuurder moet nauwsluitende kleding dragen. Draag altijd een veiligheidsbril tijdens de onderhoudsbeurten. Draag steeds de nodige persoonlijke beschermingsmiddelen tijdens onderhoudsbeurten en tijdens het werken met de industriegrijper.
- Leer het aanbouwdeel langzaam bedienen zonder omstanders in de omgeving.
- Laat GEEN PERSONEN toe in de werkomgeving tijdens het gebruik van de machine en het aanbouwdeel.
- Plaats het aanbouwdeel op de grond (armen volledig naar beneden), zet de rem op, leg de motor stil en vergrendel pedalen en bedieningshendels alvorens de bestuurderszetel te verlaten.
- Voer NOOIT afstellingen en reparaties uit aan machine of industriegrijper terwijl de machinemotor draait.
- Controleer de aanwezigheid van ondergrondse leidingen.
- Wijzig geen apparatuur of voeg geen onderdelen toe aan het aanbouwdeel die niet door de fabrikant zijn goedgekeurd.
- Het aanbouwdeel mag alleen worden gebruikt op machines met de juiste draagcapaciteit.
- Overlaad de machine niet. Controleer de lastentabel in het machinehandboek vooraleer het aanbouwdeel te gebruiken.

BELANGRIJK

Om gekwalificeerd bestuurder te zijn, mag de bestuurder geen drugs of alcoholische dranken gebruiken. Deze kunnen zijn waakzaamheid en coördinatievermogen tijdens het werk beïnvloeden. Een bestuurder die voorgeschreven geneesmiddelen gebruikt, dient bij de arts medisch advies in te winnen over de mogelijkheid tot het veilig besturen van de machine.

Een gekwalificeerd bestuurder dient alle voorgeschreven **veiligheidsvoorschriften** in acht te nemen:

- Controleer of de hendel(s) van de vergrendeling in de vergrendelde stand staan en de grendelpin(nen) het aanbouwdeel volledig vergrendelen.
- Zorg ervoor dat alle bedieningsorganen (stuurarmen ,pedalen, handbediening,...) in de NEUTRALE stand staan alvorens de machine te starten.
- Bedien het accessoire ENKEL vanuit de bestuurderszetel van de machine.
- Houd Uw voeten op de pedalen (of voetsteunen) en handen binnen de cabine. Maak de veiligheidsgordel (indien aanwezig) behoorlijk vast en breng de veiligheidsbeugel (indien aanwezig) naar beneden tijdens het bedienen van de machine en het aanbouwdeel.

Brandpreventie.

De machine en sommige aanbouwdelen hebben onderdelen die bij normale werking hoge temperaturen kunnen bereiken. De motor en uitlaat zijn de voornaamste onderdelen met oplopende temperatuur. Het elektrisch systeem kan gensters en vonken veroorzaken indien het beschadigd of slecht onderhouden is.

Brandbaar afval (bladeren, stro,...) moeten regelmatig verwijderd worden. Als brandbaar materiaal zich opstapelt, verhoogt het risico op brand. Maak regelmatig schoon om ophoping te vermijden.

Brandbaar afval in het motorcompartiment vormt een potentiële brandhaard.

- Gebruik de machine niet waar de uitlaat, gensters, vonken of andere hete onderdelen in aanraking kunnen komen met brandbaar materiaal, explosief stof of gassen.
- De bestuurderscabine, het motorcompartiment en het koelingssysteem moeten elke dag worden geïnspecteerd en indien nodig schoongemaakt, om risico op brand en oververhitting te minimaliseren.
- Controleer de elektrische bedrading en verbindingen op schade. De accuklemmen moeten schoon zijn en goed vast zitten. Repareer of vervang alle beschadigde onderdelen.
- Controleer leidingen, slangen en koppelingen van brandstof en hydrauliek op beschadigingen en lekken. Gebruik nooit vuur of de blote hand om een lek op te sporen. Dicht of vervang alle onderdelen die lekken vertonen. Verwijder steeds de gemorste vloeistoffen. Gebruik geen benzine of dieselolie om onderdelen schoon te maken. Gebruik onontvlambare reinigingsmiddelen uit de gespecialiseerde handel.
- Gebruik geen ether of startvloeistof op motoren met gloeibougies. Deze starthulpmiddelen kunnen explosies veroorzaken en U of de omstanders verwonden.
- Maak de machine schoon, ontkoppel de accu en maak de bedrading los van de elektronische bediening alvorens laswerk te verrichten. Dek rubberen slangen, accu en alle andere brandbare onderdelen af. Houd een brandblusser dicht bij de machine tijdens het lassen. Zorg voor een goede ventilatie tijdens het lassen of slijpen van geschilderde onderdelen. Draag een stofmasker bij het slijpen van geschilderde onderdelen, er kan giftig stof of gas vrijkomen.
- Leg de motor stil en laat deze afkoelen alvorens brandstof bij te vullen. Roken is ten strengste verboden!
- Volg de procedure in de bedienings- en onderhoudshandleiding van de machine bij het aankoppelen van de accu en het starten met startkabels.
- Volg de procedure aangegeven in de bedienings- en onderhoudshandleiding bij het schoonmaken van de vonkvrije uitlaat (indien aanwezig).
- Weet waar er zich brandblussers en eerste hulpkits bevinden, en hoe ze te gebruiken.

Voorschriften voor het onderhoud.

- Lees aandachtig de onderhoudsvoorschriften.
- Het onderhoud en conform gebruik van de machine zijn verplicht.
- Raadpleeg uw verdeler voor alle andere interventies dan het normaal onderhoud.
- Maak, voordat U iets aan de machine doet, eerst de machine of op zijn minst de betreffende zone schoon. Bescherm tijdens deze werkzaamheden alle onderdelen die kunnen worden beschadigd (in het bijzonder elektrische componenten) tegen water, stoom of reinigingsmiddel.
- Draag alleen geschikte kleding en vermijd te ruime kleding. Maak eventueel uw haar vast of bescherm het.
- Zet de motor voor elke interventie af. Wanneer het voor de ingreep nodig is dat de motor draait, neem dan alle voorzorgen en veiligheidsmaatregelen die in een dergelijk geval nodig zijn. Er kunnen bewegende delen zijn, hoge temperaturen, hydraulische circuits onder druk, elektrische circuits onder spanning. Dergelijke werkzaamheden mogen alleen door bevoegd en geschoold personeel worden uitgevoerd.
- Vergewis U ervan dat de plaats goed geventileerd is vooraleer de motor te starten.
- Veeg alle sporen van brandstof, olie, vet of onzuiverheden op.
- Voer onmiddellijk alle noodzakelijke herstellingen uit, zelfs als deze op het eerste zicht 'onbelangrijk' lijken.
- Herstel onmiddellijk alle lekken, zelfs als deze op het eerste zicht 'onbelangrijk' lijken.
- Laat de industriegrijper niet werken zonder olie in het hydraulische systeem.
- Gebruik de aanbevolen smeermiddelen. Gebruik geen verontreinigde smeerstoffen.
- Geen koppelingen, slang of andere hydraulische onderdelen losmaken of aandraaien zolang het circuit onder druk staat. Dergelijke werkzaamheden mogen enkel door bevoegd en geschoold personeel worden uitgevoerd.
- Rook niet in de buurt van de machine of benader deze niet met een vlam.

Specifieke instructies.

De industriegrijper is bedoeld om:

- steenpuin, bouwafval, e.d. te hanteren,
- materialen te laden en te verplaatsen.

De industriegrijper is NIET bedoeld om:

- personen of dieren te vervoeren.
- met snelheden hoger dan 7 km/h te worden gebruikt.

Waarschuwing voor andere risico's.

- Algemeen.



Wijst erop dat eerst de handleiding van de industriegrijper moet gelezen en begrepen worden vooraleer er met de industriegrijper gewerkt wordt en dat steeds de nodige persoonlijke beschermmiddelen dienen gebruikt te worden.

- Waarschuwingen.



Op de achterzijde van de industriegrijper. Wijst op de diverse gevaren die kunnen voorkomen tijdens het werken met de industriegrijper.

Uitleg van de gebruikte pictogrammen.

- **Aandacht gevaar !**



- **Lees de handleiding voor gebruik.**



- **Risico op verplettering voor handen en vingers.**



- **Risico op voetverplettering.**



- **Risico op verplettering.**



- **Risico op knelgevaar van het lichaam.**



BEDIENINGSINSTRUCTIES

BEDIENINGSELEMENTEN EN VERKLIKKERS	13
DE MACHINE BESTUREN	13
RIJDEN OP DE OPENBARE WEG	13
MACHINE-OPTIES	13
VOORBEREIDENDE MAATREGELEN	14
- De industriegriper aan de machine koppelen	14
- Eerste montage	15
- Iedere montage	15
IN- & UITSTAPPEN	16
DE MACHINE MET INDUSTRIEGRIJPER OP LOCATIE BRENGEN	16
BEDIENING VAN DE INDUSTRIEGRIJPER	16
- Werkmethode	17

Bedieningselementen en verklikkers.

Daar het type bedieningsorganen, instrumenten en apparaten afhankelijk is van de machine waarop de industriegrijper wordt geplaatst, wordt hier verwezen naar de handleiding van de machine. Deze handleiding wordt door de verdeler van de machine geleverd.

De machine besturen.

Het bedienen van de machine en de industriegrijper dient te gebeuren vanuit de machinecabine. Er zijn verscheidene veiligheidspunten die dienen gevolgd te worden. Deze veiligheidspunten worden beschreven in de machinehandleiding alsook in de handleiding van de industriegrijper (pag. 6 tot 11). Lees deze veiligheidspunten aandachtig en begrijp ze vooraleer de machine en de industriegrijper te bedienen.



WAARSCHUWING

De machine is NIET bedoeld voor:

- * het **vervoer** van personen.
- * het **vervoer** van dieren.



WAARSCHUWING

Het is verboden om op de openbare weg te rijden met de industriegrijper opgepikt aan de machine. De industriegrijper moet verwijderd worden.

Machine-opties.

De industriegrijper is volledig geassembleerd. Om de industriegrijper goed te kunnen bedienen moet de machine vooraan uitgerust zijn met een hydraulische aansluiting (hulphydrauliek).

De hulphydrauliek van de machine moet:

- Een hydraulisch debiet hebben tussen 35 en 70 l/min.
Een te hoog debiet kan schade toebrengen aan het hydraulisch circuit.
- Een hydraulische druk hebben tussen 150 en 210 bar.
Een te hoge druk kan schade toebrengen aan het hydraulisch circuit.



WAARSCHUWING

De garantie op de industriegrijper vervalt wanneer deze op een machine geplaatst wordt die niet voldoet aan bovenvermelde eisen.

Rijden op de openbare weg.

Voor het rijden met de machine op de openbare weg dienen diverse zaken in orde gesteld te worden. Deze zaken zijn afhankelijk van situatie tot situatie en van land tot land. Raadpleeg daarom de geldende wetgeving hierover naargelang de omgeving en het land waarin U zich bevindt.

Raadpleeg eveneens de aanwijzingen in de relevante paragrafen in de handleiding van de betreffende machine.

Vorbereidende maatregelen.



WAARSCHUWING

Bij veel machines staan de wiggen en hendels onder veerdruk. Houd de hendels stevig vast en laat ze langzaam los. Geen rekening houden met deze waarschuwing kan tot lichamelijk letsel leiden.

Controleer het montageframe van de industriegrijper en van de machine, de koppelstukken en de wiggen op overmatige slijtage en beschadiging. Vervang onderdelen die beschadigd of vervormd zijn, of ontbreken. Zorg dat alle bevestigingen goed vast zitten.

Let op scheurvorming in de lasnaden. Neem contact op met de verdeler voor herstelling of wisselstukken.

Smeer de wiggen en eventuele andere smeerpunten. De wiggen moeten vrij kunnen bewegen.

De industriegrijper aan de machine koppelen.

- 1) STAP 1: Plaats de machine achter de industriegrijper. Laat de hefarmen zakken en kantel het montageframe naar voor. Rij nader tot de bovenkant van het montageframe van de machine juist in de adapter van de industriegrijper past en kantel het montageframe achterover tot de industriegrijper vlak boven de grond hangt.
Zet de motor af en stap uit de machine.

Raadpleeg de relevante paragrafen in de handleiding van de desbetreffende machine. Afhankelijk van het type machine is deze uitgerust met een manuele of hydraulische vergrendeling.



Controleer of de industriegrijper goed is vergrendeld d.m.v. de aanwezige grendelpinnen. !!!

De grendelpinnen moeten door de gaten in de adapter van de industriegrijper heen steken en de industriegrijper stevig aan het montageframe van de machine vastzetten.

Wanneer de industriegrijper niet naar behoren kan vergrendeld worden, moet U contact opnemen met uw verdeler.



WAARSCHUWING

Alvorens de bestuurderszetel te verlaten:

- * Laat de hefarmen zakken, plaats de industriegrijper op de grond.
- * Leg de motor stil.
- * Zet de parkeerrem op.
- * Zorg dat pedalen en hendels in de neutrale stand staan.
- * Hef de (eventuele) beugel op en los de (eventuele) veiligheidsgordel.

2) STAP 2: Hydraulische aansluitingen.

De industriegrijper wordt zonder hydraulische snelkoppelingen geleverd. Deze dienen geplaatst te worden door de eindgebruiker of de verdeler van de machine.



WAARSCHUWING

VOORKOM BRANDWONDEN

Hydraulische vloeistof, buizen, koppelstukken en snelkoppelingen kunnen verhit raken tijdens de werking van de machine en de aanbouwdelen. Wees voorzichtig bij het koppelen en ontkoppelen van de snelkoppelingen.

Hydraulische druk in het hulphydraulieksysteem kan het lastig maken om leidingen van de hulphydrauliek aan te sluiten of los te koppelen. Neem daarom eerst de druk weg uit het hulphydraulieksysteem volgens de procedure beschreven in de machine handleiding.

Koppelen:

Neem de hydraulische druk weg (zie handleiding van de machine). Verwijder vuil of puin van de snelkoppelingen van machine en industriegrijper.

Inspecteer de koppelingen op corrosie, barsten, beschadiging of overmatige slijtage. Indien u dit ontdekt, moeten de koppelingen vervangen worden. Verbind de mannelijke koppelingen met de vrouwelijke koppelingen. Controleer of de snelkoppelingen volledig op elkaar aangesloten zijn.

Afkoppelen:

Neem de hydraulische druk weg (zie handleiding van de machine).
Maak de snelkoppelingen los.



WAARSCHUWING

Vang eventuele lekolie op en verwijder die op een milieuvriendelijke manier.

3) STAP 3: de industriegrijper loskoppelen.

Sluit de industriegrijper helemaal en plaats hem plat op de grond vooraleer hem te ontgrendelen.

Raadpleeg de relevante paragrafen in de handleiding van de desbetreffende machine. Afhankelijk van het type machine is deze uitgerust met een manuele of hydraulische vergrendeling.

Kantel het montageframe van de machine naar voor terwijl u met de machine langzaam achteruit rijdt.



WAARSCHUWING

Alvorens de bestuurderszetel te verlaten:

- * Laat de hefarmen zakken, plaats de industriegrijper op de grond.
- * Leg de motor stil.
- * Zet de parkeerrem op.
- * Zorg dat pedalen en hendels in de neutrale stand staan.
- * Hef de (eventuele) beugel op en los de (eventuele) veiligheidsgordel.

Eerste montage.

De industriegrijper wordt volledig gemonteerd geleverd. Elk aanbouwdeel is zorgvuldig gecontroleerd vooraleer het de fabriek verlaat. Om alle ongevallen te vermijden, volg onderstaande operaties vooraleer de industriegrijper te gebruiken.

- 1) Verzekeer U ervan dat alle bouten, moeren en pinnen vast zitten.
- 2) Verzekeer U ervan dat alle flexibels en koppelingen vast zitten.
- 3) Verzekeer U ervan dat er niets gebogen, geplooid of stuk is. Indien er schade is, gebruik de industriegrijper niet voordat de stukken hersteld of vervangen zijn.
- 4) Verzekeer U ervan dat alle veiligheidsstickers aanwezig zijn en dat U alle voorkomende symbolen begrijpt.
- 5) Lees zorgvuldig het bijgeleverde gebruikershandboek en de veiligheidsvoorschriften.

Bij iedere montage.

Wanneer de industriegrijper gemonteerd is op de machine en de hydraulische leidingen zijn aangesloten, dient U:

- 1) Te controleren of de leidingen niet ineengedraaid zijn.
- 2) Te controleren of de leidingen naar de machine worden geleid zonder enig contact met bewegende onderdelen.
- 3) De machine met de gemonteerde industriegrijper alle bewegingen kan uitvoeren,
 - zonder dat de leidingen geklemd raken.
 - zonder dat de leidingen op spanning komen (doordat ze te kort zijn).

Indien een van deze punten wordt vastgesteld, dient U:

De leidingen opnieuw te positioneren zodat ze niet in elkaar gedraaid zijn en zodat ze geen bewegende delen raken.

De losse delen tussen snelkoppeling en klempunt te verlengen of verkorten zodat ze niet geklemd raken of op spanning komen.

In- en uitstappen.

De procedure voor het in- en uitstappen van de machine is sterk afhankelijk van het type machine. Raadpleeg daarom de machinehandleiding om de correcte procedure voor in- en uitstappen te kennen.

In vele gevallen is een extra antisliprede op het aanbouwdeel voorzien. Dit biedt de gebruiker een extra opstapmogelijkheid. De trede dient steeds proper gehouden te worden en vervangen te worden bij breuk of beschadiging.

De machine met industriegrijper op locatie brengen.

Dit bestaat erin de machine op een veilige manier op de werklocatie te brengen.

Wanneer de industriegrijper gemonteerd is op de machine en de hydraulische leidingen aangesloten zijn, kunt u zich naar het werkgebied begeven.



WAARSCHUWING

Het bedienen van de machine en de industriegrijper dient te gebeuren vanuit de machinecabine. Er zijn verscheidene veiligheidspunten die dienen gevolgd te worden. Deze veiligheidspunten worden beschreven in de machinehandleiding alsook in de handleiding van de industriegrijper (pag. 6 tot 11).

Hef de arm van de machine iets omhoog zodat de industriegrijper juist boven de grond komt. Rij rustig tot op de werklocatie. Bij te snel en brut rijden zal de industriegrijper sterk heen en weer geschud worden. Dit kan leiden tot beschadiging van de industriegrijper en de machine.



WAARSCHUWING

Houd de industriegrijper laag bij de grond tijdens het rijden met de machine. Dit om het voorover kantelen van de machine te vermijden. Houd de rijafstand kort en het werkgebied zo vlak mogelijk.

Bediening van de industriegrijper.

De hulphydrauliek van de machine moet worden geactiveerd voor de industriegrijper kan worden bediend.

Het in- en uitschakelen van de hulphydrauliek is sterk afhankelijk van het type machine. Raadpleeg daarom de machinehandleiding om de correcte procedure voor in- en uitschakelen van de hulphydrauliek te kennen.



WAARSCHUWING VOORKOM LETSELS OF LEVENSGEVAAR

- Omstanders moeten minstens 3 meter van de machine met industriegrijper verwijderd blijven.
- Verlaat NOOIT de bestuurdersplaats met draaiende motor.
- Houd de hefarmen zo laag mogelijk. Hef de grijper net hoog genoeg om hindernissen op een ruwe ondergrond te ontwijken.
- Rij of keer niet met de hefarmen omhoog.
- Keer op een vlakke, horizontale ondergrond.
- Ga een helling recht op en af, nooit dwars.
- Houd het zwaarste uiteinde van de machine naar de top van de heuvel gericht.
- Laad de machine niet te zwaar.

Als u deze waarschuwingen niet opvolgt, kan dit leiden tot omslaan of omrollen van de machine wat lichamelijk letsel of de dood tot gevolg kan hebben.

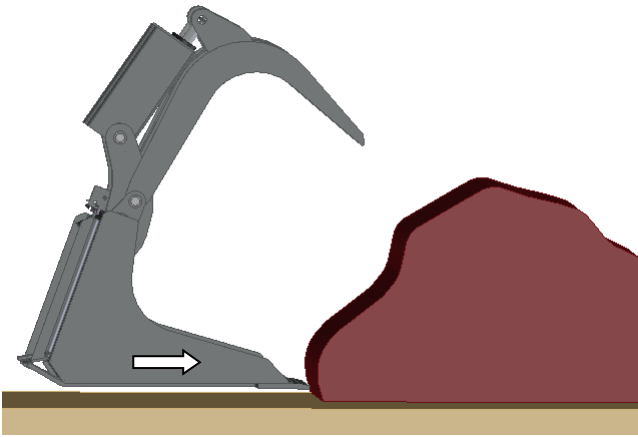
Start de motor pas wanneer U op de bestuurdersstoel hebt plaatsgenomen, de (eventuele) veiligheidsgordel hebt omgedaan en de (eventuele) veiligheidsbeugel naar beneden hebt gedaan.

Hef de industriegrijper wat van de grond, bedien de hendel van de hulphydrauliek. Laat de klauw een aantal keer open en dicht bewegen en luister of er geen abnormale geluiden te horen zijn. Is dit wel het geval, stop de machinemotor en zoek de oorzaak van het geluid. Herstel of vervang de nodige onderdelen.

Controleer eveneens de flexibels en de snelkoppelingen terwijl de motor stil ligt.

Werkmethode

Open de klauw en rij in het materiaal.
Sluit de klauw en trek de industriegrijper naar de machine toe.



De industriegrijper kan worden leeg gekipt door de klauw te openen en de grijper voorover te kantelen.

ONDERHOUD

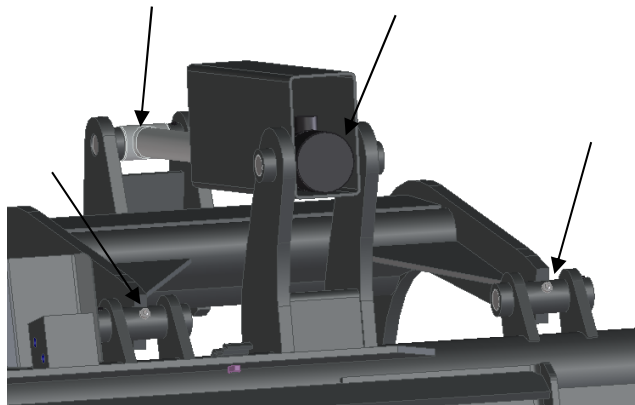
ALGEMEEN	19
VERVANGEN VAN DE FLEXIBELS.....	19
VERVANGEN VAN DE CILINDER	20
VERVANGEN VAN DE KLAUW	20
VERVANGEN VAN ANDERE ONDERDELEN	20
HYDRAULISCH SCHEMA	21

Algemeen.

Zoals alle aanbouwdelen moet de industriegrijper goed onderhouden worden om een lange levensduur te bekomen.

Onder het algemeen onderhoud wordt verstaan:

- Grondig reinigen van de industriegrijper om eventuele (verborgen) breuken op te merken.
- Periodiek controleren van de industriegrijper op scheuren, breuken en grote slijtage.
- Opgespoorde scheuren, breuken en versleten stukken herstellen of vervangen om erger te voorkomen. Bij grote defecten steeds de dealer raadplegen.
- Het tijdig smeren van de verschillende smeerpunten.



WAARSCHUWING

Zorg ervoor dat de industriegrijper steeds in de gesloten stand op de grond is geplaatst wanneer u onderhoud- of herstellingswerken uitvoert.

Neem steeds de nodige veiligheidsmaatregelen beschreven in de handleiding van de machine en de industriegrijper.

Houd steeds rekening met de voorgeschreven veiligheidsvoorschriften van de omgeving waar u de werkzaamheden uitvoert. Het niet naleven van de veiligheidsvoorschriften kan lichamelijk letsel of zelfs de dood tot gevolg hebben.

Vervangen van de flexibels.

BELANGRIJK

Plaats steeds stops op de leidingen, de cilinders en de verdeelblok bij werkzaamheden aan het hydraulisch circuit. Vuil in het hydraulisch circuit kan ernstige schade veroorzaken.

Vang eventuele lekolie op en verwijder die op een milieuvriendelijke manier.

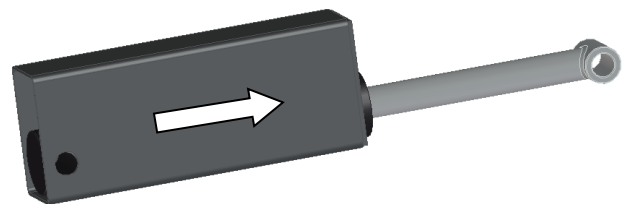
Sommige voorschriften vragen dat bepaalde vlekken op de grond op een specifieke manier worden verwijderd. Raadpleeg daarom lokale, gewestelijke en federale voorschriften voor de correcte verwijdering.

1) Cilinderflexibels vervangen.

Verwijder de cilinderbescherming.

Hiervoor moeten beide cilinderassen gedemonteerd worden zodat de cilinder volledig los is van de industriegrijper.

Schuif de bescherming van de cilinder.



Los de flexibels aan de cilinder en de verdeelblok en haal de leidingen weg van de industriegrijper.

BELANGRIJK

Wanneer beide flexibels verwijderd worden, is het nodig een merkteken te plaatsen zodat de flexibels op de correcte manier terug gemonteerd kunnen worden.

Sluit de nieuwe flexibels aan op de cilinder. Schuif de cilinderbescherming terug op zijn plaats en monteer de cilinder en beide assen.

2) Aansluitflexibels vervangen

Los de flexibelklemmen.

Maak de flexibels los van de verdeelblok.

Snelkoppelingen die nog in goede staat zijn, kunnen gemonteerd worden op de nieuwe leidingen. Beschadigde of vervuilde snelkoppelingen moeten vervangen worden.

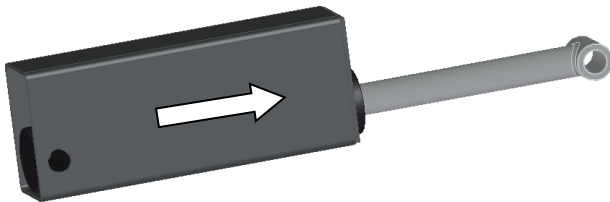
Sluit de nieuwe flexibels aan op de verdeelblok.

Monteer als laatste de flexibelklemmen.

Zorg er hierbij voor dat de leidingen, vooral aan de kant van de snelkoppelingen, voldoende lang zijn zodat de industriegrijper vrij kan bewegen.

Vervangen van de cilinder.

Verwijder beide cilinderassen en haal de cilinder weg van de grijper. Schuif de cilinderbescherming weg en los de flexibels. Plaats stops op de flexibels.



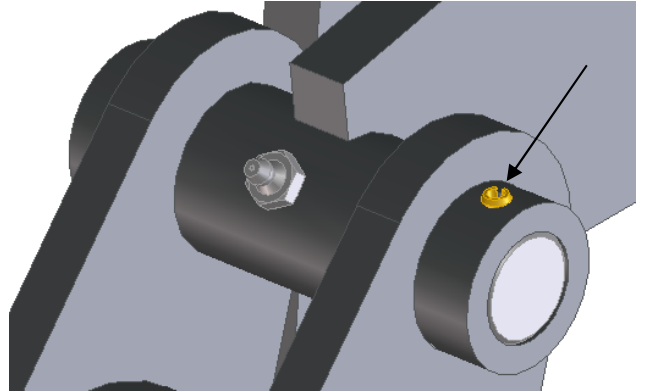
Neem een nieuwe cilinder, sluit de flexibels aan op de juiste manier en schuif de bescherming terug op zijn plaats. Monteer de cilinder en de assen.

Vervangen van de klauw.

Het kan nodig zijn om de klauw volledig te vernieuwen wanneer deze beschadigd is.

Maak de cilinder los van de klauw.

Demonteer de spanstiften en de scharnierassen van de klauw.



Positioneer een nieuwe klauw. Monteer de scharnierassen en de spanstiften. Monteer als laatste de cilinder.

Vervangen van andere onderdelen.

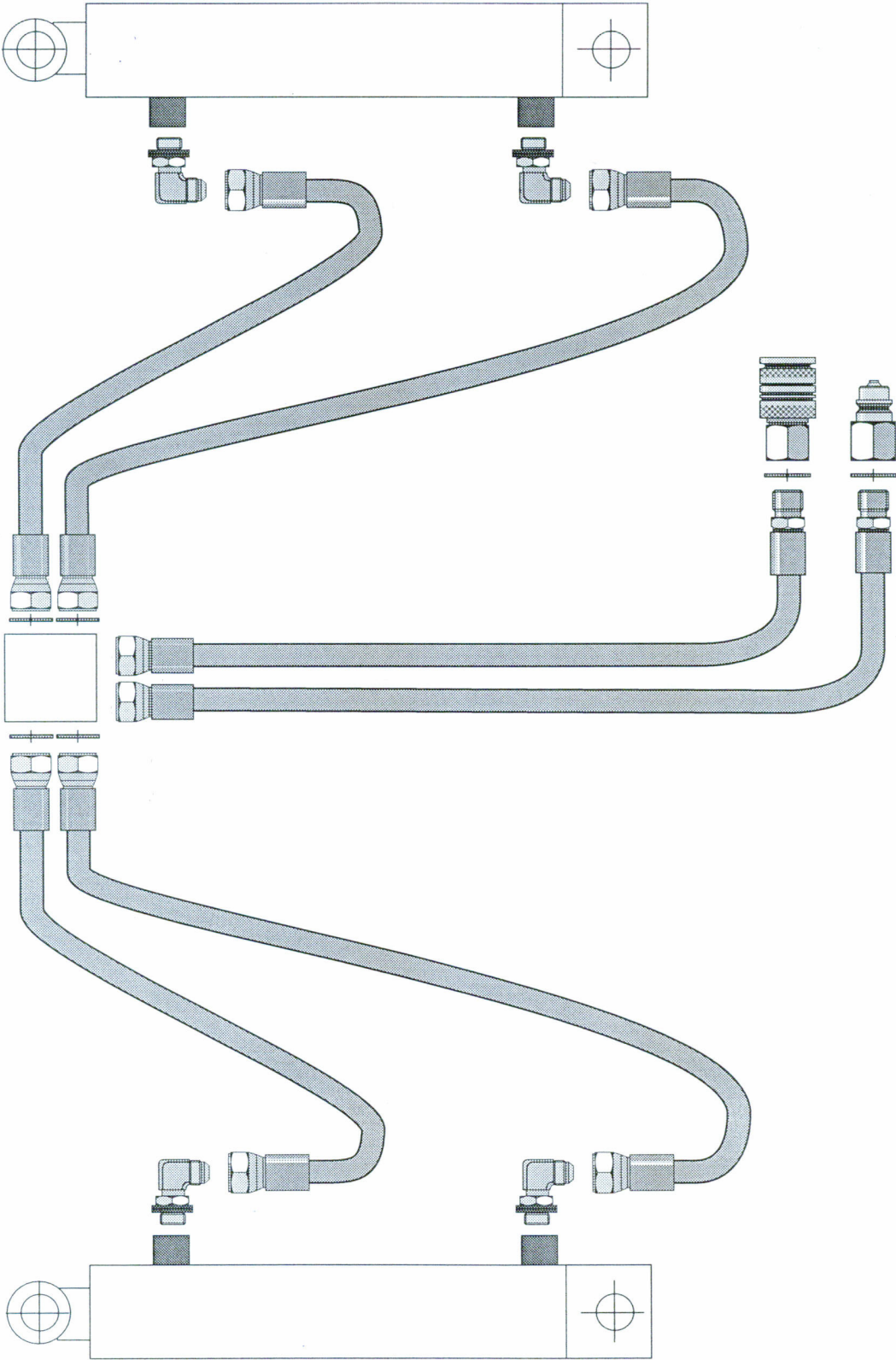
Het vervangen van andere onderdelen valt niet meer onder de noemer 'onderhoud'. Voor het vervangen van deze onderdelen, raadpleeg uw dealer voor verdere inlichtingen.

BELANGRIJK

Regelmatig onderhoud geeft uw industriegrijper een langere levensduur.

Raadpleeg steeds uw dealer bij grote breuk of andere defecten.

Hydraulisch schema.



SPECIFICATIES

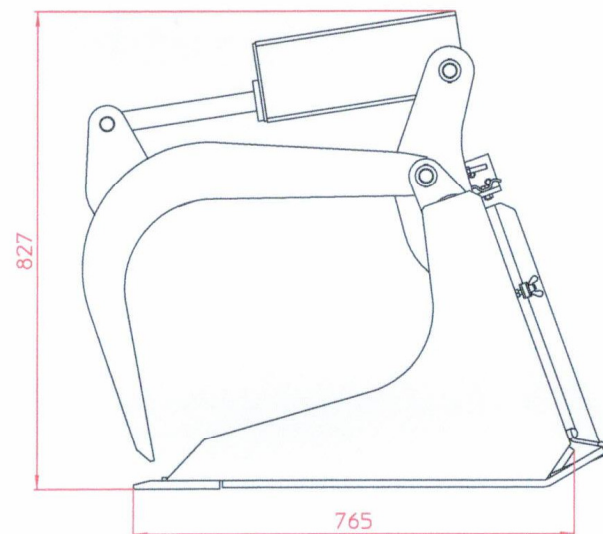
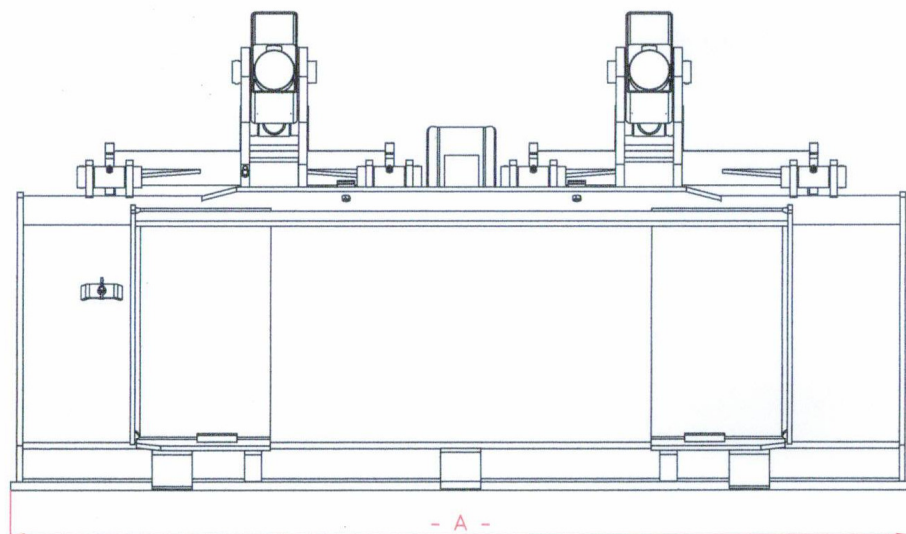
AFMETINGEN EN GEWICHT	23
AFMETINGEN VAN DE INDUSTRIEGRIJPER	24
AFMETINGEN VAN DE INDUSTRIEGRIJPER MODEL G.....	25

Afmetingen en gewicht.

De afmetingen (samenbouw van de industriegrijper en de machine) zijn afhankelijk van het soort en type machine waarop de industriegrijper wordt geplaatst.

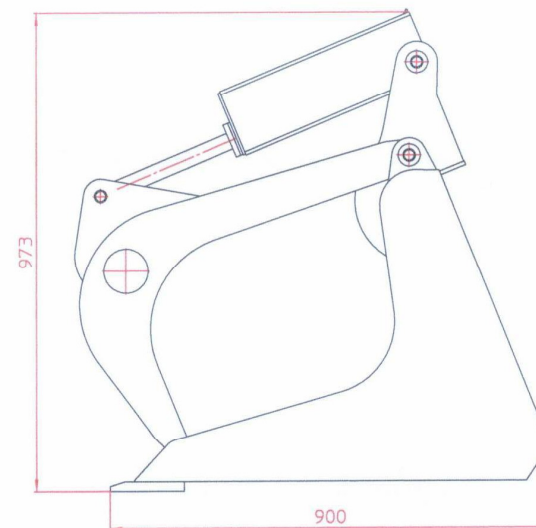
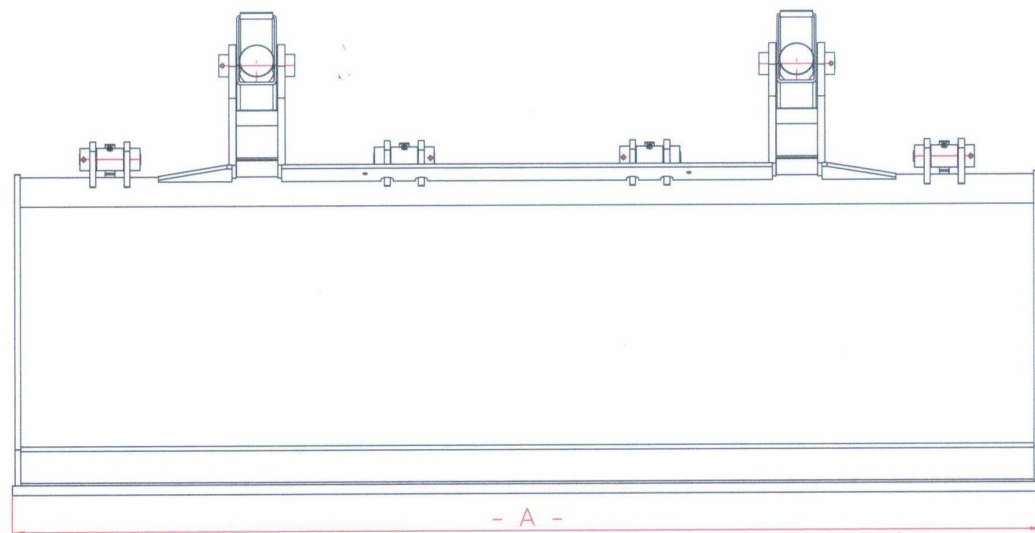
Specificaties van de samenbouw dienen door de gemachtigde verdeler van de machine opgesteld te worden.

Afmetingen van de industriegrijper.



Type	- A -	Klauw
02 IG 0900	900	1 x 762
02 IG 1000	1000	1 x 762
02 IG 1100	1100	1 x 762
02 IG 1220	1260	2 x 407
02 IG 1370	1410	2 x 500
02 IG 1520	1560	2 x 500
02 IG 1680	1700	2 x 500
02 IG 1850	1850	2 x 500

Afmetingen van de industriegrijper model G.



Type	- A -	Klouw
02 IG 1680 G	1680	2 x 520
02 IG 1850 G	1850	2 x 520
02 IG 1950 G	1950	2 x 520
02 IG 2100 G	2100	2 x 620
02 IG 2200 G	2200	2 x 720
02 IG 2350 G	2350	2 x 720

ONDERDELENLIJST

Deze lijst bevat alle onderdelen van de standaard uitvoering van de industriegrijper.
Bij bestelling van onderdelen is het noodzakelijk om de volgende gegevens door te geven:

1. Het machinetype
2. Het type industriegrijper
3. Het SERIENUMMER
4. de benodigde onderdelen

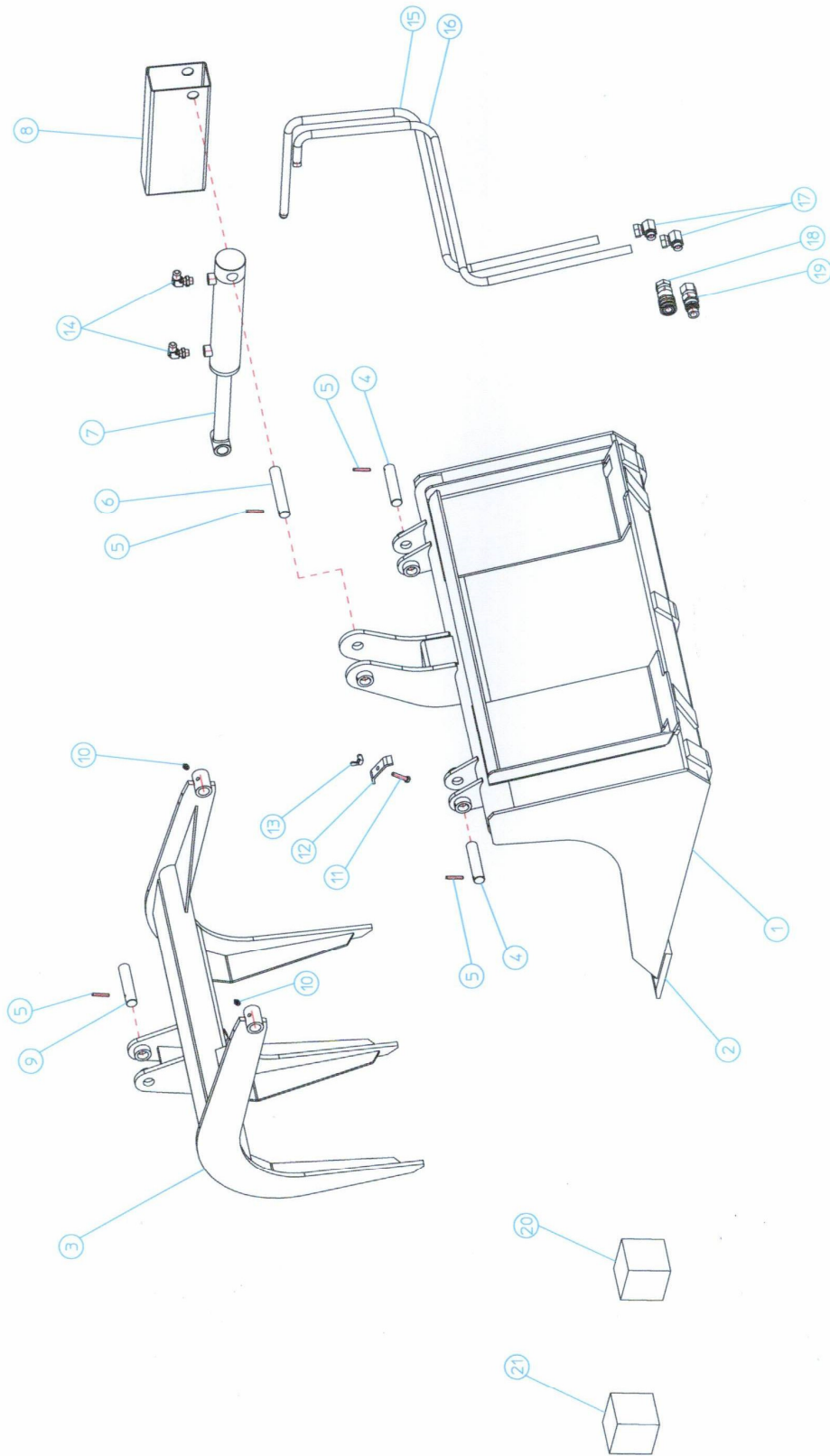
Deze gegevens zijn belangrijk voor ons. Zonder deze gegevens is het bijna onmogelijk om u de juiste onderdelen te bezorgen.

Eigen veranderingen aan uw industriegrijper leveren problemen op om de juiste wisselstukken te verkrijgen.

!!! BELANGRIJK !!!

**Eigen veranderingen vallen buiten de
verantwoordelijkheid van de constructeur.**

Industriegrijper 900 - 1100mm



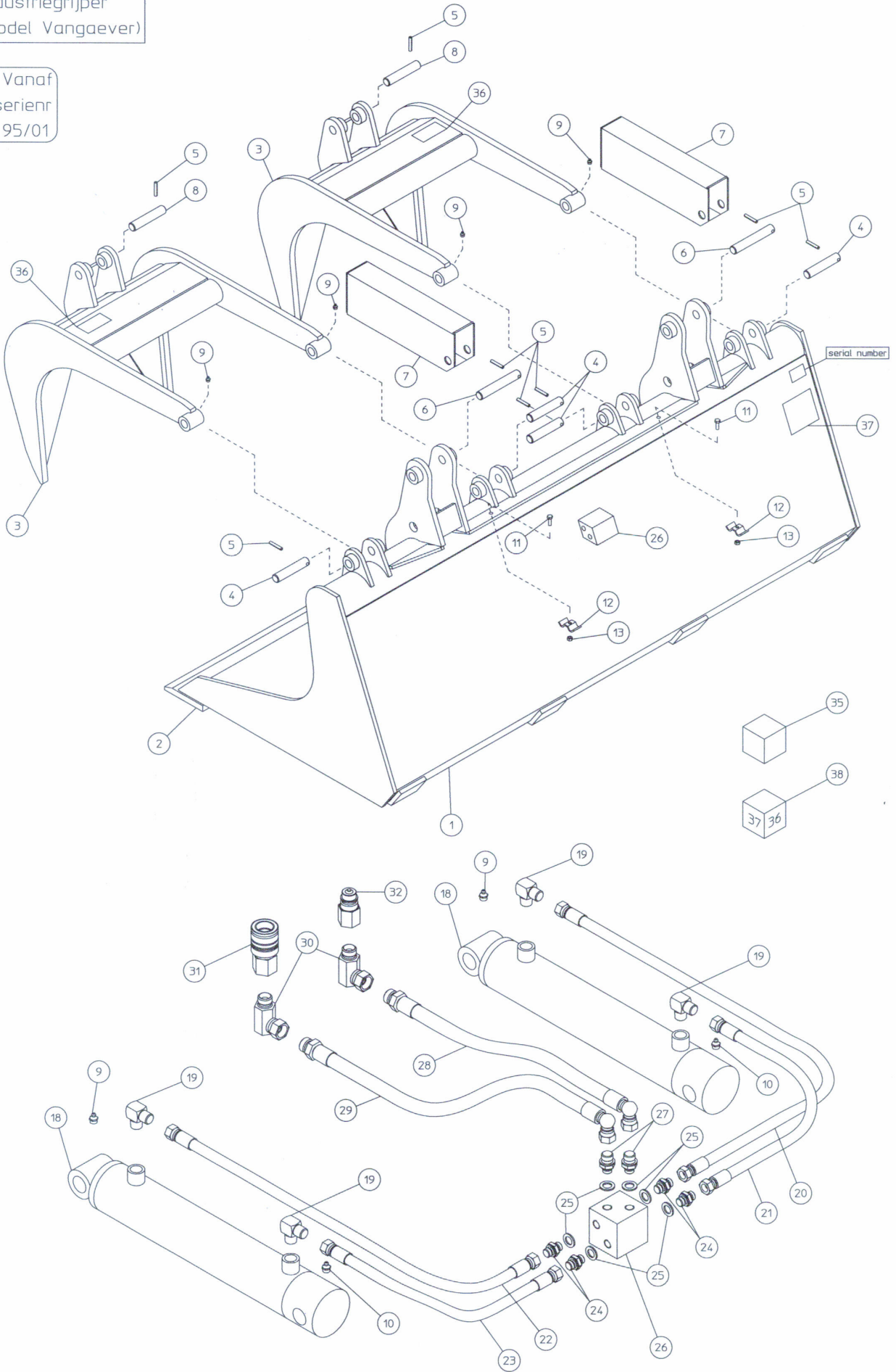
Onderdelenlijst industriegrijper

Breedte 900 mm tot 1100 mm

NR.	BESTELREF.	BENAMING	AANTAL
1	VG 02 IG 130	Bak 900	1
	VG 02 IG 131	Bak 1000	1
	VG 02 IG 132	Bak 1100	1
2	VG 02 IG 133	Grondmes 900	1
	VG 02 IG 134	Grondmes 1000	1
	VG 02 IG 135	Grondmes 1100	1
3	VG 02 IG 136	Klauw	1
4	VG 02 IG 137	Scharnieras klauw	2
5	VG 02 IG 138	Spanstift	4
6	VG 02 IG 139	Scharnieras cilinder	1
7	VG 02 IG 140	Cilinder	1
8	VG 02 IG 141	Cilinderbescherming	1
9	VG 02 IG 142	Scharnieras cilinder	1
10	VG 02 IG 143	Smeernippel	2
11	VG 02 IG 144	Bout	1
12	VG 02 IG 145	Flexibelklem	1
13	VG 02 IG 146	Moer	1
14	VG 02 IG 147	Nippel	2
15	VG 02 IG 148	Flexibel	1
16	VG 02 IG 149	Flexibel	1
17	VG 02 IG 150	Nippel	2
18	VG 02 IG 151	Snelkoppeling vrouwelijk	1
19	VG 02 IG 152	Snelkoppeling mannelijk	1
20	VG 02 IG 153	Sealkit cilinder	1
21	VG 02 IG 154	Stickerset	1

Industriegrijper
(model Vangaever)

Vanaf
serienr
95/01



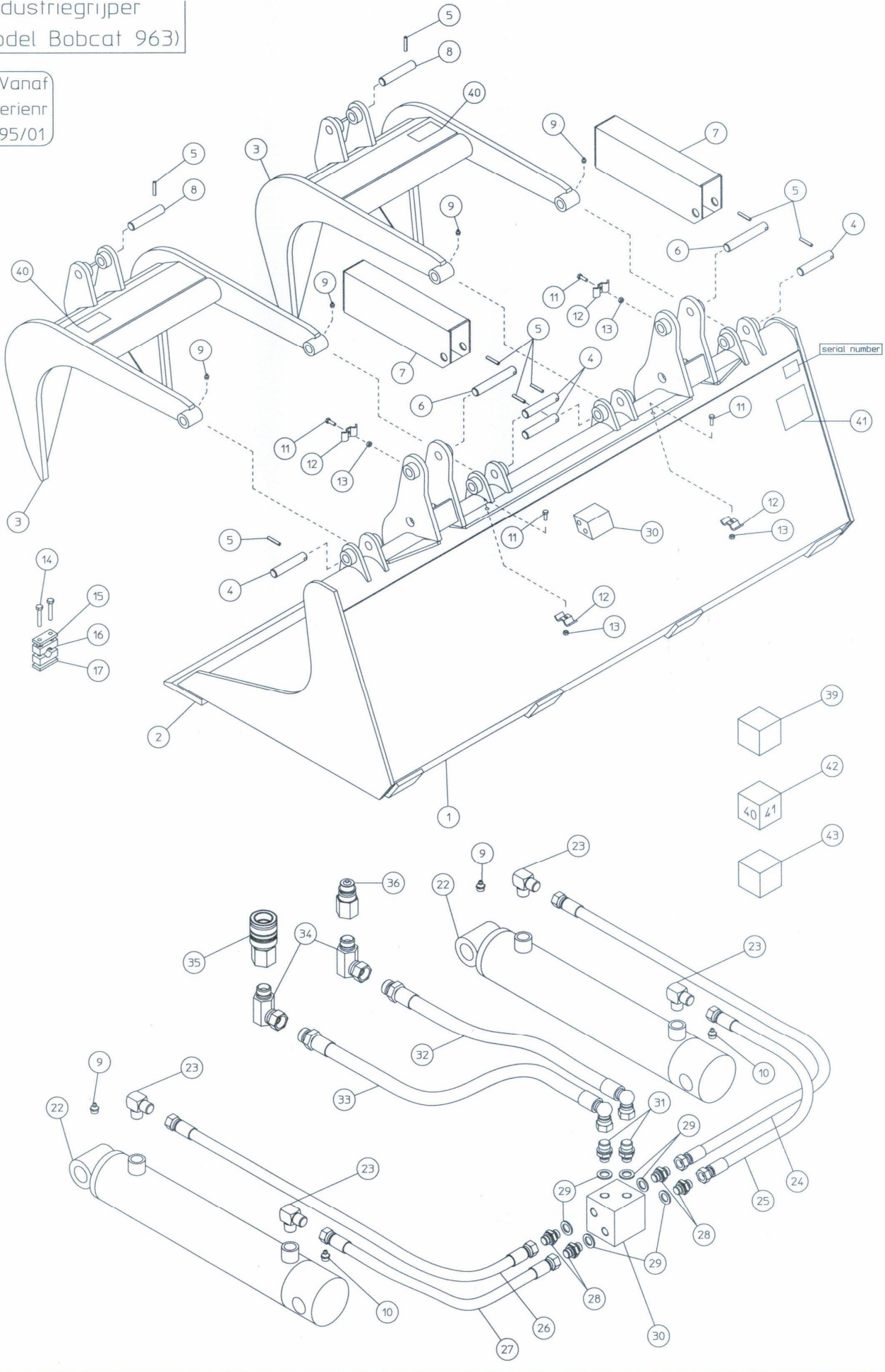
Onderdelenlijst industriegrijper

Breedte 1220 mm tot 1850 mm

NR.	BESTELREF.	BENAMING	AANTAL
1	VG 02 IG 127	Bak 1220	1
	VG 02 IG 101	Bak 1370	1
	VG 02 IG 102	Bak 1520	1
	VG 02 IG 103	Bak 1680	1
	VG 02 IG 104	Bak 1850	1
2	VG 02 IG 128	Grondmes 1220	1
	VG 02 IG 105	Grondmes 1370	1
	VG 02 IG 106	Grondmes 1520	1
	VG 02 IG 107	Grondmes 1680	1
	VG 02 IG 108	Grondmes 1850	1
3	VG 02 IG 155	Klauw 1220	2
	VG 02 IG 109	Klauw 1370 - 1850	2
4	VG 02 IG 110	Scharnieras klauw	4
5	VG 02 IG 111	Spanstift	8
6	VG 02 IG 112	Scharnieras cilinder	2
7	VG 02 IG 113	Cilinderbescherming	2
8	VG 02 IG 114	Scharnieras cilinder	2
9	VG 02 IG 019	Smeernippel	6
10	VG 02 IG 020	Smeernippel	2
11	VG 02 IG 021	Bout	2
12	VG 02 IG 022	Flexibelklem	2
13	VG 02 IG 023	Moer	2
18	VG 02 IG 115	Cilinder	2
19	VG 02 IG 033	Nippel	4
20	VG 02 IG 116	Flexibel	1
21	VG 02 IG 117	Flexibel	1
22	VG 02 IG 118	Flexibel	1
23	VG 02 IG 119	Flexibel	1
24	VG 02 IG 038	Nippel	4
25	VG 02 IG 039	Dichting	6
26	VG 02 IG 040	Verdeelblok	1
27	VG 02 IG 041	Nippel	2
28	VG 02 IG 120	Aansluitflexibel	1
29	VG 02 IG 121	Aansluitflexibel	1
30	VG 02 IG 122	Nippel	2
31	VG 02 IG 123	Snelkoppeling vrouwelijk	1
32	VG 02 IG 124	Snelkoppeling mannelijk	1
35	VG 02 IG 049	Sealkit cilinder	1
36	VG 02 IG 050	Sticker	2
37	VG 02 IG 051	Sticker	1
38	VG 02 IG 052	stickerset	1

Industriegriper
(model Bobcat 963)

Vanaf
serienr
95/01



Onderdelenlijst industriegrijper model G

Breedte 1680 mm tot 2350 mm

NR.	BESTELREF.	BENAMING	AANTAL
1	VG 02 IG 001	Bak 1680	1
	VG 02 IG 002	Bak 1850	1
	VG 02 IG 003	Bak 1980	1
	VG 02 IG 004	Bak 2100	1
	VG 02 IG 005	Bak 2200	1
	VG 02 IG 006	Bak 2350	1
2	VG 02 IG 007	Grondmes 1680	1
	VG 02 IG 008	Grondmes 1850	1
	VG 02 IG 009	Grondmes 1980	1
	VG 02 IG 010	Grondmes 2100	1
	VG 02 IG 011	Grondmes 2200	1
	VG 02 IG 012	Grondmes 2350	1
3	VG 02 IG 013	klauw	2
4	VG 02 IG 014	Scharnieras klauw	4
5	VG 02 IG 015	Spanstift	8
6	VG 02 IG 016	Scharnieras cilinder	2
7	VG 02 IG 017	Cilinderbescherming	2
8	VG 02 IG 018	Scharnieras cilinder	2
9	VG 02 IG 019	Smeernippel	6
10	VG 02 IG 020	Smeernippel	2
11	VG 02 IG 021	Bout	4
12	VG 02 IG 022	Flexibelklem	4
13	VG 02 IG 023	Moer	4
14	VG 02 IG 024	Bout	4
15	VG 02 IG 025	Bevestigingsplaat	2
16	VG 02 IG 026	Flexibelklem	4
17	VG 02 IG 027	Bevestigingsplaat	2
22	VG 02 IG 032	Cilinder	2
23	VG 02 IG 033	Nippel	4
24	VG 02 IG 034	Flexibel	1
25	VG 02 IG 035	Flexibel	1
26	VG 02 IG 036	Flexibel	1
27	VG 02 IG 037	Flexibel	1
28	VG 02 IG 038	Nippel	4
29	VG 02 IG 039	Dichting	6

**Onderdelenlijst industriegrijper model G
1680 mm breed tot 2350 mm breed**

NR.	BESTELREF.	BENAMING	AANTAL
30	VG 02 IG 040	Verdeelblok	1
31	VG 02 IG 041	Nippel	2
32	VG 02 IG 042	Aansluitflexibel	1
33	VG 02 IG 043	Aansluitflexibel	1
34	VG 02 IG 044	Nippel	2
35	VG 02 IG 045	Snelkoppeling vrouwelijk	1
36	VG 02 IG 046	Snelkoppeling mannelijk	1
39	VG 02 IG 049	Sealkit cilinder	1
40	VG 02 IG 050	Sticker	2
41	VG 02 IG 051	Sticker	1
42	VG 02 IG 052	Stickerset	1
43	VG 02 IG 053	Drukregelkit	1