



**BOUWMACHINES
DE CEUSTER & CO nv**

G. MERCATORSTRAAT 26 B-3920 LOMMEL
tel. +32(0)11 54 24 13 fax +32(0)11 54 68 02

WWW.DECEUSTER.BE

**H
A
N
D
L
E
D
E
D
E
N
G**



TYPE S: STANDAARD 6 M + 1,5 M

Index

Index.....	p. 2
Voorwoord.....	p. 3
Technische gegevens	p. 4
Montage.....	p. 4
Demontage.....	p. 4
Elektrische bediening	p. 5
Hoogteafslag verstellen	p. 5
Verankering	p. 5
Verlengstuk tussenbouwen	p. 5
Onderhoud	p. 6
Transport	p. 6
Hijskabelgegevens	p. 6
Schema hijskabel	p. 6
Wisselstukken	p. 7
Elektrisch schema motor	p. 8

Voorwoord

Mogen wij U van harte proficiat wensen met de aanschaf van een bouwlift uit onze eigen fabricatie. Wij hebben met onze kennis een bouwlift trachten te maken die vooreerst handig in gebruik moet zijn en ten tweede rendabel moet zijn. Daarom is er aan alles gedacht. Men kan tegelijker tijd twee kruiwagens mee nemen en men kan de bouwlift reeds vanop enkele meters bedienen, dankzij de afstandsbediening met kabel.

Ook is ze zo ontworpen dat er weinig onderhoud aan is. Wat de levensduur van zulke machines bepaald.

Voor een goed en efficient gebruik ervan moet men eerst grondig deze handleiding lezen. Daar kunt U op al Uw mogelijke vragen een antwoord terugvinden.

Verder is deze bouwlift natuurlijk ook onderworpen aan de strengste wetten qua veiligheid

✓ EG-machinerichtlijn 2006/42/CE

Veel succes gewenst

De fabrikant en de dealers

Technische gegevens

- Remmotor 1.5 pk 220 v (50 Hz) ... 1 100 Watt (4.1 Kva)
- Aanbevolen voedingskabeldikte 2.5 mm²
- Max. hefvermogen 300 kg
- Hef-/daalsnelheid 12,5 m/min
- Max. geluidsniveau (op 1.00 m) 84,80 dB
- Max. geluidsniveau (op 7.00 m) 72,00 dB
- Gewicht (totaal) 535 kg
- Gewicht (transport) 490 kg



PERSONEN VERVOER VERBODEN

Montage

- de bouwlift waterpas plaatsen d.m.v. de twee steunvoeten uit te draaien;
- hijskabel losmaken van de mast
- laadvloer ontgrendelen en zo ver mogelijk achteruit duwen;
- verankeringschroef losdraaien (sleutel 22) zodat de mast vrij komt te zitten;
- mast rechtrekken d.m.v. de windas die gemonteerd is;



opletten dat de laadvloer niet met een te grote kracht neerklapt

- eens de mast rechtgetrokken is deze vergrendelen met de as van de laadvloer en de windas zo strak mogelijk aangetrokken houden;
- de hijskabel terug in zijn groeven leggen op de trommel van de motorreductor (dit kan eenvoudig gedaan worden door een obstakel onder de laadvloer te leggen zodat de kabel los komt te liggen en deze dan terug te laten oprollen).

Demontage

- laadvloer tussen 0.5 en 1.00 m van de grond heffen;
- mast onderaan ontgrendelen;
- de windas lichtjes lossen (misschien nodig om de mast te helpen dalen);

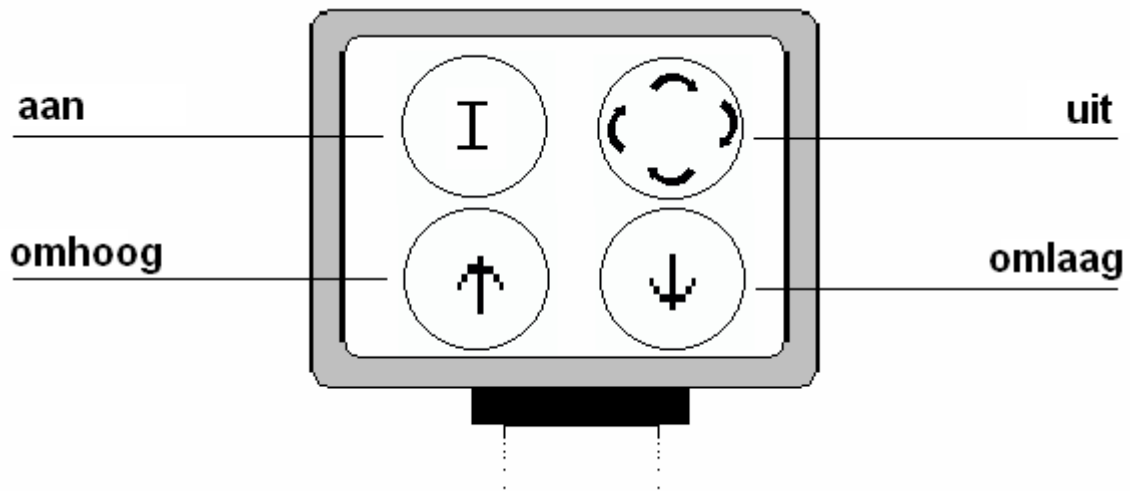


opletten dat de laadvloer niet met een te grote kracht dichtklapt

- zodra de mast op de verankeringschroef rust deze vastdraaien (sleutel 22);
- de laadvloer voorruit schuiven zodat de bouwlift het gewicht kan verdelen voor transport;
- de laadvloer vergrendelen en de losgekomen hijskabel aan de mast vastbinden;
- de steunvoeten indraaien.

Elektrische bediening

- commandodoos



de elektrische kast is uit een waterdichte afkasting gemaakt zodat deze onderhoudsvrij blijft

Hoogteafslag verstellen

- dit gebeurt d.m.v. de bevestigingsplaat waar de afslag op gemonteerd is op de des gewenste hoogte te zetten. (sleutel 17).

Verankering

- deze bouwlift mag onverankerd gebruikt worden tot op een hoogte van 9 m;
- boven de opgegeven verankeringshoogte moet men elke 3 m de bouwlift verankeren.

Verlengstuk tussenbouwen



opletten dit kan enkel wanneer de bouwlift gedemonteerd is

- eerst zorgen dat er genoeg kabel los gemaakt is om een verlengstuk tussen te bouwen;
- dan de schroeven op de kop losmaken (sleutel 19);
- de kop wegnemen en het verlengstuk op dezelfde plaats als de kop monteren;
- dan de kop op het verlengstuk plaatsen.

Onderhoud

- dagelijks :
 - de staat van de hijskabel;
 - ligging van de kabel op de trommel;
 - eventuele scheuren in de commandokabel.
- maandelijks :
 - invetten of -oliën van de scharnierpunten waar de mast kantelt, de laadvloer kantelt en de valveiligheid gemonteerd is;
 - voor de rest is alles gemaakt uit water- en stofdichte kogellagers die geen onderhoud vragen.

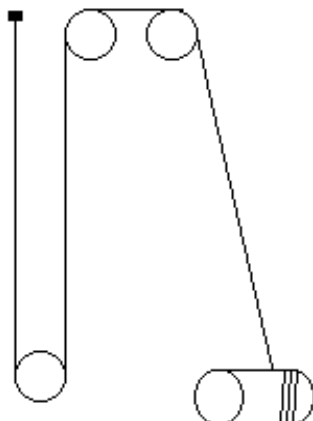
Transport

- men moet de bouwlift aan een passende trekhaak koppelen ;
- men mag de bouwlift niet met het opgebouwde verlengstuk vervoeren dit om veiligheidsredenen ;
- de normale bandendruk is 2.5 bar (controleer deze regelmatig, alsook de wielbouten aandraaien).

Hijskabelgegevens

- Kabeldiameter 6 mm
- Soort..... 19x7+KZ
- Lengte 24 m
- Minimale breekkracht 2 195 kg
- Kruisslag rechts

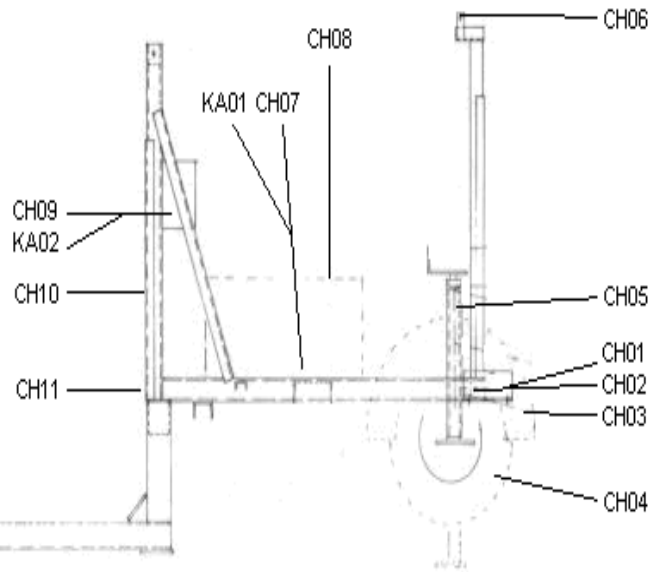
Schema hijskabel



Wisselstukken

code	omschrijving	st
CH01	chassis	1
CH02	torsie-as	1
CH03	wielkap	2
CH04	wiel	2
CH05	steunvoet	2
CH06	verankeringschroef	1
CH07	motor met trommel 300 kg	1
CH08	motorkap	1
CH09	windas	1
CH10	afslag (onderaan)	1
CH11	kabelschijf montagekabel	1

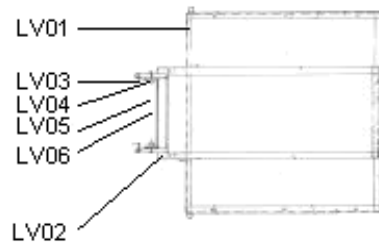
KA01	kabel 24 m Ø 6 mm	1
KA02	kabel Ø 6 mm	1



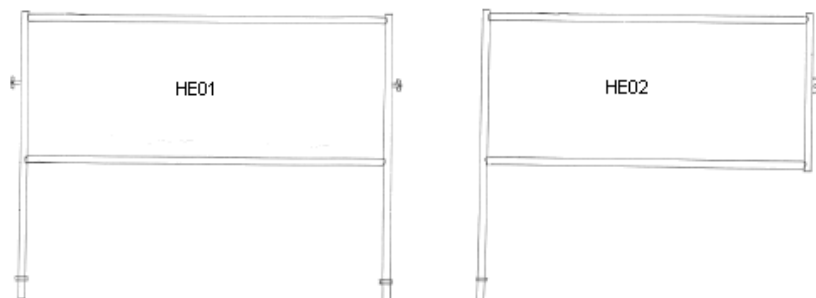
MA01	mast	1
MA02	kopstuk	1
MA03	kabelschijf met lagers	2
MA04	trekhaak	1
MA05	afslag met bevestigingsplaat	1
MA06	as chassis-mast	1
MA07	as verankering	1



LV01	laadvloer met hout	1
LV02	mastgedeelte met hout	1
LV03	valveiligheid	2
LV04	loopwiel met lager	4
LV05	kabelschijf met lagers	1
LV06	opspanelement	1



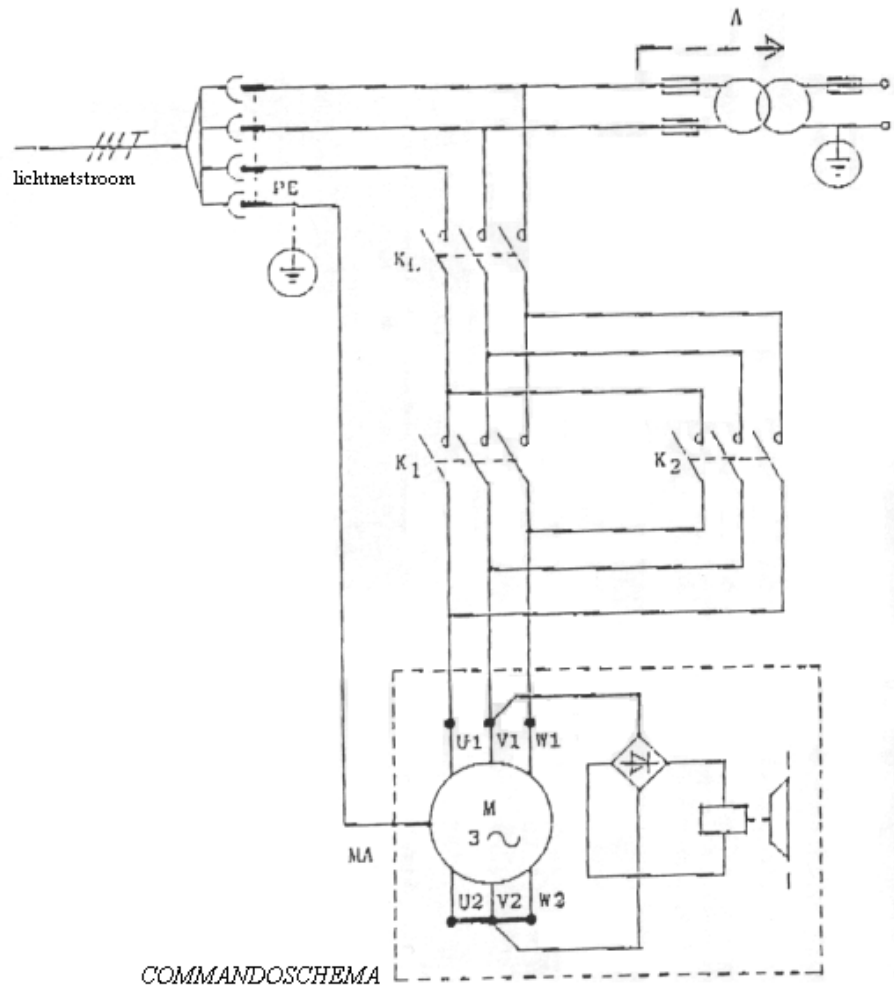
HE01	hekje vooraan	1
HE02	hekje lateraal	2



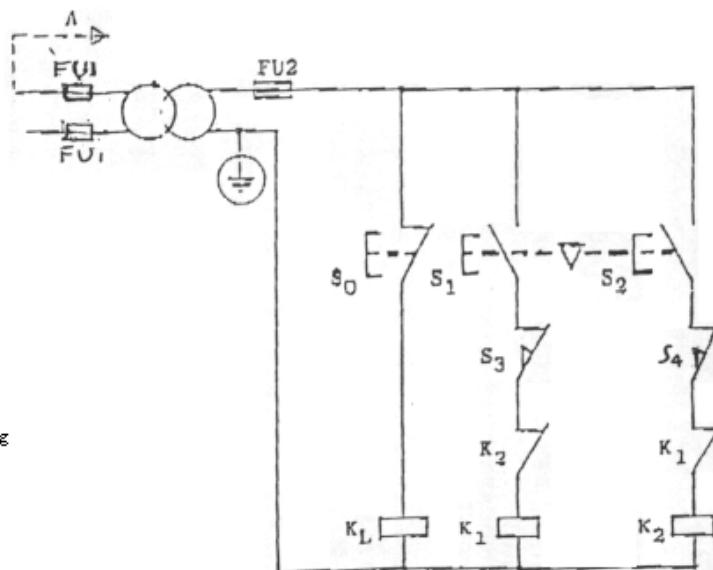
Elektrisch schema motor

© Iori Albinea

MOTORSHEMA



COMMANDOSHEMA



legende :

- MA : geremde motor
- S1 : omhoog
- S2 : omlaag
- S3 : eindschakelaar omhoog
- S4 : eindschakelaar omlaag
- SL : aan
- S0 : uit
- FU1 : zekering 1 A
- FU2 : zekering 4 A