

Scan Combiflex 500

GEBRUIKSAANWIJZING



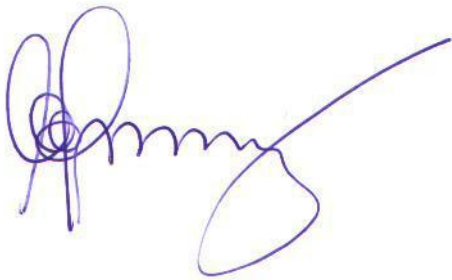
SCANMASKIN
MACHINES-MINERALS-KNOW-HOW

www.decovan.be
www.decovan.nl

Beste klant,

Bedankt dat u voor Scanmaskin hebt gekozen. Wij wensen u veel succes met de aankoop van uw Scanmaskin 500i of Scanmaskin PD en hopen dat hij voldoet aan al uw verwachtingen!

Scanmaskin Sweden AB



Claes-Göran Bergstrand
Managing Director

Scanmaskin Sweden AB
Box 187
SE-437 22 Lindome / Gothenburg
Sweden
Telephone: +46 (0) 31 99 49 70
Fax: +46 (0) 31 99 48 70
<http://www.scanmaskin.com/>

Belangrijke informatie!

Deze gebruiksaanwijzing is bedoeld voor de gebruiker van de diamantschuurmachine 'Scanmaskin 500i' en 'Scanmaskin 500 PD', hierna vernoemd als SC-500. De SC-500 kan enkel gebruikt worden op horizontale oppervlakken goedgekeurd door Scanmaskin Sweden AB.

Indien SC-500 wordt gebruikt voor andere doeleinden dan beschreven in deze gebruiksaanwijzing, kan Scanmaskin Sweden AB hiervoor niet aansprakelijk gesteld worden.

Lees deze gebruiksaanwijzing uitvoerig voordat u gebruik maakt van SC-500 en met name de 'Veiligheidsvoorschriften'. De onderdelen en schuurschijven die u gebruikt, dienen te zijn goedgekeurd door Scanmaskin Sweden AB.

Inhoudstafel

1	Specificaties	6
1.1	Elektrische specificaties	6
1.2	Mechanische specificaties.....	7
1.3	Opties	8
1.3.1	Wateraansluiting.....	8
1.3.2	Ingebouwde watertank.....	8
1.4	Gereedschappen	9
1.5	Toepassingen.....	9
1.6	Levering	10
1.7	Overzicht	10
2	Veiligheidsvoorschriften	12
2.1	Legende	12
2.2	Voorzorgsmaatregelen.....	12
2.3	Organisatorische maatregelen.....	13
2.4	Personeelsselectie en -kwalificatie	14
2.5	Veiligheid inzake het gebruik van de machine.....	14
2.6	Elektrische veiligheid.....	15
2.6.1	Kabels.....	16
2.6.2	Het gebruik van een generator.....	16
2.7	Definitie van de “neutrale stand” of “safety off position”	17
2.8	Veiligheid inzake onderhoud.....	17
2.9	Veiligheid inzake transport	18
2.9.1	Manueel transport.....	18
2.9.2	Tillen van de machine	18
2.9.3	In voertuigen.....	18
3	Transport.....	19
3.1	Voorzorgsmaatregelen.....	19
3.2	Manueel transport	19
3.3	Tillen van de machine	19
3.4	In een voertuig	19
4	Het gebruik.....	20
4.1	Voorzorgsmaatregelen.....	20
4.2	Functies van de machine.....	20
4.3	Controlepaneel.....	21
4.4	Watertank SC-500PD.....	22
4.5	Opstarten van de SC-500PD	22
4.6	Noodstop / Reset SC-500PD.....	23
4.7	Stoppen	23
4.8	Schuursnelheid SC-500PD	23
4.9	Schuurrichting SC-500PD.....	23
4.10	Safety off position.....	23
4.11	Schuren	23
4.12	Vervanging gereedschappen	24
4.13	Het gebruik van een generator	24

5	Onderhoud.....	25
5.1	Voorzorgsmaatregelen.....	25
5.2	Dagelijkse inspectie vóór de uitvoering van het werk.....	25
5.3	Onderhouds- en inspectielijst.....	26
5.4	Vervanging van de schuurschijven / assemblage.....	26
5.5	Schoonmaak van de machine.....	26
5.6	Problemen oplossen.....	27
5.6.1	Vaak voorkomende problemen.....	27
5.6.2	Foutmeldingen.....	27
6	Reserveonderdelen.....	29
6.1	Ploftekeningen.....	29
6.1.1	Machine overzicht.....	29
6.1.2	Schuurschijf overzicht.....	32
6.1.3	Electrisch schema.....	37
7	Garantie.....	38
8	EU Verklaring.....	39
9	Contactinformatie.....	40

1 Specificaties

De SC-500 is combineerbaar met verschillende krachtbronnen. Deze worden beschreven in de volgende hoofdstukken.

1.1 Elektrische specificaties

Om de correcte specificaties voor uw machine te vinden, controleert u best de informatiefiche op uw machine.



Sluit uw SC-500 nooit aan op een andere voltage of fasering dan hier beschreven.



De energiebron dient te worden aangepast volgens de 'externe zekering'; daarenboven dienen de kabels gemarkeerd te worden volgens de gebruikte frequentie. Bij gebrek aan een correcte aansluiting of frequentie, is er gevaar tot brand of kwetsuur.

Motorkeuze ¹	380 V 3~ ²	230 V 3~ (enkel SC-500PD)	230 V 1~ (enkel SC-500PD)
Motor	4 kW	4 kW	4 kW
Amperage	16 A	17,6 A	30 A
Voltage	380-400 V 3~	200-240 V 3~	200-240 V 1~
Frequentie	50 Hz +/- 5%	50/60 Hz +/- 5%	50/60 Hz +/- 5%
Externe zekering ³	16 A	25 A	30 A
Voedingsingang ⁴	415 V 3P+N+PE	250 V 3P+PE	250 V 2P+PE

Tabel 1-1 Elektrische specificaties

Alle modellen zijn CE-gemarkeerd.



Indien u een generator gebruikt, ga naar "2.6.2 Het gebruik van een generator"

1 Dit refereert naar de verschillende motorkeuzes. Gebruik de gekozen machines steeds met de overeenkomstige krachtstroom.


2 Standaard

3 Maximum stroom voor de krachtbron

4 Dit is de standaard voedingsingang die gebruikt wordt. Machines die buiten de EU worden verkocht, worden voorzien van ofwel een lokale standaard voedingsingang, ofwel een adapter.

1.2 Mechanische specificaties

Model	Scanmaskin 500i/500PD
Schuurdiameter	500 mm
Schuurplaatdiameter	200 mm
Schuurplaatsnelheid	300 – 1100 RPM
Gewicht	160 kg
Versnelling	Gesynchroniseerd



Tabel 1-2 Mechanische specificaties

Afmetingen SC-500

Breedte	530 mm
Hoogte	1100 mm
Lengte	1150 mm

Afmetingen van de transportkist

Breedte	610 mm
Hoogte	1410 mm
Lengte	820 mm

Aanbevolen temperatuur tijdens gebruik	-10°C tot +50°C
Aanbevolen temperatuur tijdens opslag	-40°C tot +70°C



Bij het gebruik van water mag de temperatuur zich nooit onder 0°C bevinden. De watertank dient ook leeg te zijn gedurende de opslag.

1.3 Opties

De SC-500 bevat 2 opties voor wateropslag. Standaard heeft de SC-500 echter geen watertank.

1.3.1 Wateraansluiting

Aan de binnenkant van de draaischijf is er een sprinklersysteem verbonden met een externe wateraansluiting. De wateraansluiting heeft een extern deel en past op een standaard waterslang. Aan de slang, die gemonteerd is nabij de hendel, is een kraantje gemonteerd om de watertoevoer te regelen.

1.3.2 Ingebouwde watertank

Het deksel van de draaischijf is op dezelfde manier geassembleerd als de andere versie, maar in plaats van een externe wateraansluiting, bevat de machine een ingebouwde 18 liter watertank.

De watertoevoer wordt gecontroleerd met een knop aan de rechterkant van de machine.



De controleknop wordt beschreven in “4.4 Watertank SC-500PD”



Figuur 1-1 SC-500PD met watertank



Figuur 1-2 SC-500i

1.4 Gereedschappen



De machine dient te worden uitgerust met gereedschappen die zijn goedgekeurd door Scanmaskin Sweden AB vóór gebruik.

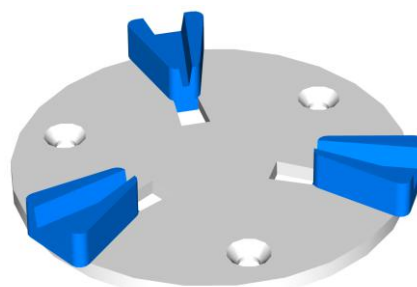


Lees “Schuurgids” voor informatie over beschikbare gereedschappen en “4.12 Vervanging gereedschappen” voor informatie over het vervangen van de gereedschappen.

De gereedschappen worden geproduceerd volgens het Scan-On systeem voor een eenvoudige montage.

Beschikbare gereedschappen

- Diamantsegmenten
- Metaalgebonden PKD-segmenten
- Metaal- en harsgebonden segmenten
- Schuurpapier en pads



Figuur 1-3 Scan-On plaat met gepaste gereedschappen.

1.5 Toepassingen



SC-500 werd uitsluitend ontwikkeld voor horizontale oppervlakken. SC-500 mag niet gebruikt worden voor andere doeleinden dan beschreven in deze gebruiksaanwijzing. De fabrikant kan niet verantwoordelijk gesteld worden voor schade of kwetsuren die resulteren uit het incorrect gebruik van SC-500. Het niet naleven van de aanwijzingen in deze gebruiksaanwijzing zal de garantie teniet doen.

Meest gangbare toepassingen

- Verwijderen van oude coatings, tapijtresten, stopverf op harde oppervlakken
- Verwijderen van gegolfde betonnen oppervlakken
- Voorbereiding van het oppervlak voor coatings
- Polijsten van het oppervlak
- Verwijderen van gebreken in coatings
- Verwijderen van lijmresten
- Schuren van parket en houten vloeren

1.6 Levering

De volgende onderdelen zijn inbegrepen bij een standaard schuurmachine SC-500 :

- Gebruiksaanwijzing
- Inbussleutel
- Sleutel voor elektriciteitskast

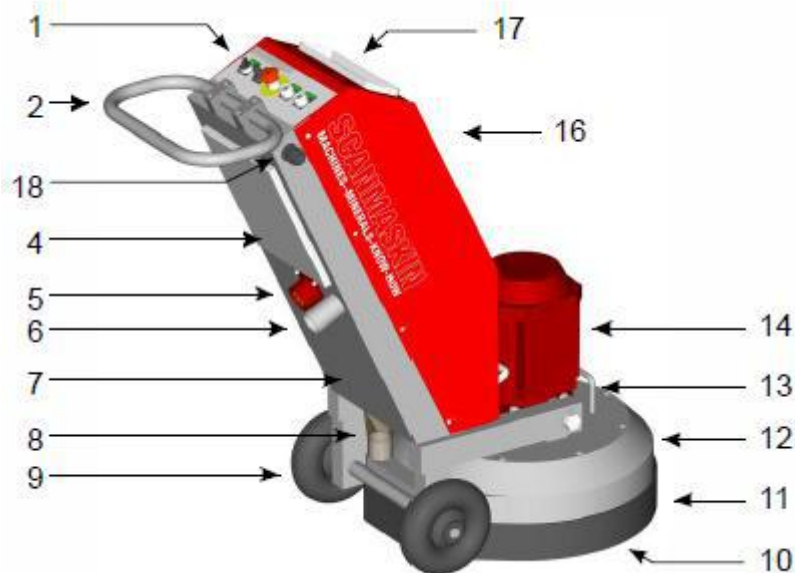
Indien de machine een wateraansluiting heeft, zal er een aansluitstuk gemonteerd zijn waarop de waterslang aangesloten kan worden.

Machines die buiten Europa worden verkocht, worden voorzien van ofwel een lokale standaard voedingsingang, ofwel een adapter.



Lees "2.6 Elektrische veiligheid" voordat u de aansluiting in orde brengt.

1.7 Overzicht



Figuur 1-4 Overzicht SC-500PD met ingebouwde watertank


Figuur 1-5 Overzicht SC-500i

Onderdeel	Beschrijving	Referentie
1	Controlepaneel	4.3 <i>Controlepaneel</i>
2	Handvat	
4	Elektriciteitskast	
5	Stekker	1.1 <i>Elektrische specificaties</i>
6	Slanghouder	
7	Kader	
8	Zuigslang	
9	Wiel	
10	Draaischijf	4.12 <i>Vervanging gereedschappen</i>
11	Stofkap	
12	Beschermkap	
13	Handvat draaischijf	3.3 <i>Opheffen van de machine</i>
14	Motor	
16	Motordeksel	
17	Watertank	4.4 <i>Watertank</i>
18	Schakelaar	






Tabel 1-3 Overzicht machineonderdelen

2 Veiligheidsvoorschriften



Lees dit hoofdstuk zorgvuldig! Het niet naleven van deze instructies kan leiden tot ernstige kwetsuren en schade.

2.1 Legende

	Waarschuwing inzake veiligheid
	Waarschuwing inzake elektrische veiligheid
	Waarschuwing inzake veiligheid tijdens transport
	Gevaar voor kantelen
	Zie referentie

2.2 Voorzorgsmaatregelen



Elke machine is potentieel gevaarlijk voor de operator en het onderhoudspersoneel indien deze niet wordt gebruikt volgens de voorschriften. De operationele leiding is verantwoordelijk voor het naleven van de veiligheidsvoorschriften tijdens het gebruik en het onderhoud, alsook voor het gebruik van veiligheidsvoorzieningen geleverd met de machine en het verstrekken van passende bijkomende veiligheidsvoorzieningen.

Oog- en oorbescherming dient ten alle tijde te worden gedragen!

Gebruik de machine nooit wanneer deze niet in zijn verticale positie is geplaatst.

Zorg ervoor dat er geen vuil in het werkgebied aanwezig is.

Controleer het werkgebied voor schroeven of andere harde voorwerpen in de ondergrond.

Gebruik de machine niet als er vreemde voorwerpen vast zitten in het vloeroppervlak. Dergelijke objecten moeten eerst worden verwijderd voordat de machine in werking treedt.



Lees "2.3 Organisatorische maatregelen" en "2.5 Veiligheid inzake het gebruik van de machine" grondig voordat u aan het werk gaat!

2.3 Organisatorische maatregelen



Deze gebruiksaanwijzing dient te worden bewaard in de nabijheid van de machine en moet steeds binnen handbereik zijn.

Naast deze gebruiksaanwijzing moeten de lokale voorschriften betreffende algemene en juridische voorschriften met betrekking tot ongevallenpreventie en bescherming van de werkomgeving worden nageleefd.

Dergelijke voorschriften kunnen, bijvoorbeeld, betrekking hebben op de behandeling van gevaarlijke stoffen, of het voorzien en dragen van persoonlijke beschermingsmiddelen, evenals het naleven van de verkeersregels.

De gebruiksaanwijzing moet worden aangevuld met andere instructies, met inbegrip van de plicht om toezicht te houden en het rapporteren van incidenten met betrekking tot specifieke werkethiek, bijvoorbeeld werkmethodes, procedures en personeelsveiligheid.

Personeel belast met het werken met de machine moeten deze gebruiksaanwijzing zeker lezen vóór aanvang van de werkzaamheden, met name het hoofdstuk "2. Veiligheidsvoorschriften".

Het lezen van deze instructies nadat het werk is begonnen, is te laat. Dit geldt met name voor incidentele activiteiten zoals het klaarzetten van de machine, het uitvoeren van onderhoud of het opleiden van het personeel om met de machine te werken.

De werkwijze van de gebruiker dient regelmatig te worden gecontroleerd door zijn verantwoordelijke, voornamelijk de onderdelen met betrekking tot het bewustzijn van veiligheid en risico's.

De gebruiker dient lang haar in te binden en mag geen sieraden of losse kleding dragen. Er bestaat een risico dat deze vastraken in de machine of meegetrokken worden in bewegende machineonderdelen.

Oog- en oorbescherming dient ten alle tijde gedragen te worden!

Gebruik persoonlijke beschermingsmiddelen indien dit noodzakelijk of vereist is door interne regelgeving! Houdt alle mededelingen vermeld op de machine omtrent veiligheid en mogelijke gevaren in acht!

Alle mededelingen omtrent veiligheid en mogelijke gevaren die op of nabij de machine worden vermeld, moeten goed leesbaar blijven!

Indien er wijzigingen aan de machine of aan de werkwijze plaatsvinden die de veiligheid in gevaar kunnen brengen, dient u de machine meteen uit te schakelen! De oorzaak van de fout moet worden vastgesteld en verholpen.

Wijzigingen, toevoegingen of vermeldingen op de machine, die de veiligheid kunnen aantasten, worden niet toegestaan zonder toestemming van de fabrikant!

Dit geldt met name voor de montage en de aanpassing van veiligheidsvoorzieningen.

Reserveonderdelen moeten voldoen aan de technische voorschriften door de fabrikant opgegeven. Dit is altijd gegarandeerd als originele reserveonderdelen worden gebruikt.

Intervallen voor terugkerende controles en verificaties in deze gebruiksaanwijzing moeten worden nageleefd!

Om een correct onderhoud toe te passen is het noodzakelijk dat er met de juiste gereedschappen gewerkt wordt.

Reparaties mogen enkel gebeuren door een door Scanmaskin Sweden AB opgeleide en gecertificeerde techniker.

Sommige schuurwerken kunnen vonken veroorzaken. Personeel dat met de machine werkt, moet steeds bewust zijn van het brandrisico en moet goed op de hoogte zijn van hoe te handelen in een brandsituatie. Gebruik de machine niet in gebieden met zeer brandbare en/of explosieve materialen.

2.4 Personeelsselectie en -kwalificatie

Hoofdzakelijke taken :

- Werken met de machine mag enkel gebeuren door opgeleid personeel
- Geef duidelijk de verantwoordelijkheden aan het personeel voor het uitvoeren, opzetten, dienen en onderhouden
- Laat enkel geautoriseerd personeel met de machine werken
- Definieer de verantwoordelijkheid van de machineoperator inzake de verkeersveiligheidsregels en informeer hem om geen richtlijnen van derde partijen aan te nemen die niet zouden stroken met lokale veiligheidsinstructies
- Personeel in opleiding mag de machine enkel onder toezicht van een ervaren operator gebruiken
- Werken aan de elektrische uitrusting van de machine mogen enkel uitgevoerd worden door een geschoolde elektricien, alsook volgens de instructies van de lokale elektrotechniker.

2.5 Veiligheid inzake het gebruik van de machine



Laat geen enkele methode toe die de veiligheid in gevaar kan brengen!

Erkende officiële procedures moeten gevolgd worden om ervoor te zorgen dat de machine in de beste en veiligste omstandigheden gebruikt wordt.

Gebruik de machine alleen als alle veiligheidsvoorschriften en veiligheidsmaterialen voorhanden en in gebruik zijn.

Controleer dagelijks de machine visueel om schade en defecten te detecteren.

In het geval van operationele storing moet de machine onmiddellijk stopgezet en in veiligheid gebracht worden.

Beveilig de werkruimte rond de machine in openbare plaatsen op een veilige afstand van minstens 10m van de machine.

Fouten dienen meteen rechtgezet te worden.

Voer de 'aan' en 'uit' functies van deze machine uit volgens deze gebruiksaanwijzing. Alvorens de machine aan te zetten, controleert u of niemand in gevaar gebracht kan worden bij het aanzetten van de machine.

Gebruik de machine steeds in zijn verticale positie.

De machine niet uitschakelen of de uitlaat en/of de ventilatieapparaten verwijderen terwijl de machine draait!

Alle personen in nabijheid van de machine dienen uitgerust te zijn met oog- en oorbescherming, alsook veiligheidsschoenen. Daarenboven dient de machineoperator aansluitende veiligheidskledij te dragen.

Gebruik alleen verlengkabels die zijn voorzien van veiligheidsaanduidingen overeenkomstig de algemene energieconsumptie van de machine en volgens de geldige VDE-richtlijnen.



Lees "2.6. Elektrische veiligheid" voor verdere informatie.

Zorg ervoor dat er geen puin aanwezig is in het werkgebied.

Controleer het werkgebied op schroeven of andere harde voorwerpen in de ondergrond. Gebruik de machine niet indien er vreemde materialen vast zitten in de ondergrond. Deze moeten verwijderd worden alvorens de machine te gebruiken.

2.6 Elektrische veiligheid



De krachtbron dient te worden uitgerust met aansluitingen volgens de tabel in "1.1. Elektrische specificaties". Alle kabels moeten worden gemarkeerd en gewaardeerd volgens de gebruikte aansluiting.

Sluit nooit de machine op een krachtbron aan die geen beschermende aarding heeft!

Onderhoudswerken aan de elektrische apparatuur kunnen alleen worden uitgevoerd door een gekwalificeerde elektricien of door getrainde personen onder toezicht van een gekwalificeerde elektricien of in overeenstemming met de instructies van de lokale elektrotechniker.

Gebruik alleen verlengkabels op de hoofdkabel, die zijn voorzien van veiligheidsaanduidingen overeenkomstig de algemene energieconsumptie van de machine en volgens de geldige VDE-richtlijnen.

De elektrische uitrusting op de werf dient regelmatig gecontroleerd te worden. Defecten zoals slechte aansluitingen of gewrongen kabels dienen meteen rechtgezet te worden. Verwittig een geschoolde elektricien of onze klantendienst.

Een tweede persoon dient aanwezig te zijn wanneer de elektrotechniker aan het werk is. Het werkgebied dient beveiligd te worden tegen elke derde partij die het werkgebied wilt betreden. Volg de lokale elektrotechnische regelgevingen tijdens het werken met de machine.

Laat de machine nooit alleen. Gebruik enkel materialen die beveiligd zijn tegen elektrische schokken.

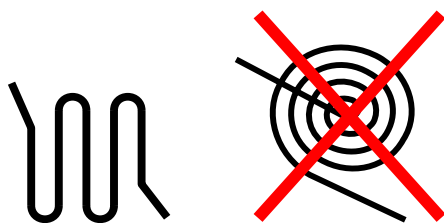
Start het werk enkel indien u op de hoogte bent van de regelgevingen van de elektrotechniker aanwezig op de werf.

Gebruik bij het oplossen van fouten alleen spanningzoekers die in overeenstemming zijn met de verordeningen. Regelmatig controleert u de spanningzoekers om ervoor te zorgen dat ze operationeel efficiënt zijn.

2.6.1 Kabels



Gebruik alleen verlengkabels die zijn voorzien van veiligheidsaanduidingen overeenkomstig de richtlijnen in “1.1. Elektrische specificaties”. Gebruik geen te lange kabels. Indien het noodzakelijk is om een langere kabel te gebruiken, raden we aan dat deze aan een hogere voltage wordt gebruikt en deze aan te sluiten aan een centrale verdeler nabij de machine. Leg de kabel nooit in een lus wanneer u de machine gebruikt, dit zorgt voor verhitting van de kabel en kan brand veroorzaken. Zie “Figuur 2-1” voor verduidelijking.



Figuur 2-1 Aangeraden manier om een te lange kabel te gebruiken

2.6.2 Het gebruik van een generator



De generator moet uitgerust zijn met een beschermende aarding en moet worden gebruikt volgens de huidige EN-VDE richtlijnen (met name over de beschermende aarding) om ervoor te zorgen dat alle veiligheidsvoorschriften worden gevolgd en alle mogelijke schade aan elektrische componenten wordt uitgesloten.

2.7 Definitie van de “neutrale stand” of “safety off position”

De machine bevindt zich in een veilige positie wanneer het geen enkel gevaar kan uitoefenen.

Hoe zet u de machine in een “Neutrale stand” :

1. Zet de machine uit
2. Zet de eventuele stofzuiger uit
3. Wacht tot alle beweging tot stilstand is gekomen
4. Sluit de hoofdenergietoevoer uit
5. Beveilig tegen onopzettelijke herstart



Sluit de hoofdenergietoevoer steeds uit aan de kant van de machine om ervoor te zorgen dat niemand deze onopzettelijk terug kan aansluiten.

2.8 Veiligheid inzake onderhoud

Zet de machine in de “Safety off position” of de “neutrale stand” alvorens enig werk te starten aan de machine.



Lees “2.7. Definitie van de “neutrale stand”.

Voer nooit werken aan de machine uit indien de energieaansluiting niet is losgekoppeld!
Alle onderdelen dienen volledig stil te liggen alvorens aan te vangen met het uitvoeren van onderhoudswerken.



Wanneer de machine neerligt op zijn rug, kan deze terug rechtekomen in zijn verticale positie. Neem extra voorzorgen zodat dit niet kan gebeuren, om kwetsuren en schade te vermijden.



Let erop dat, indien de machine heeft gewerkt, de segmenten, schijven en andere onderdelen heet kunnen zijn. Neem extra voorzorgen om brandwonden te vermijden.

Aanpassing, onderhoud en inspectie op regelmatige basis, gespecificeerd in deze gebruiksaanwijzing, alsmede alle informatie over de vervanging van onderdelen en apparatuur, moet gebeuren en/of voldaan zijn.

Deze activiteiten mogen enkel gebeuren door gekwalificeerd personeel.



De machine mag aan geen enkele krachtbron verbonden zijn tijdens het schoonmaken.



Lees "2 Veiligheidsvoorschriften" voor verdere informatie.

2.9 Veiligheid inzake transport



Verwijder alle onderdelen voor het transport. Deze kunnen van de machine vallen of de ondergrond beschadigen.

2.9.1 Manueel transport



Opgelet voor hellingen en/of randen bij het handmatig vervoer van de machine.
Volg lokale verkeersregels voor de werkplek om ongevallen te voorkomen. Het niet voldoen aan deze verordeningen kan leiden tot verwondingen of schade.

2.9.2 Tillen van de machine



De machine dient beveiligd te worden vóór het opheffen, volgens de lokale veiligheidsvoorschriften. Niemand mag zich onder de machine begeven! De machine moet worden opgetild volgens de instructies in "3.3. Tillen van de machine". Observeer de zwaartepunten van de machine alvorens het opheffen! Het niet volgen van deze regels kan schade of verwondingen veroorzaken. Gebruik enkel hefbanden die zijn goedgekeurd voor het respectievelijke gewicht en omstandigheden.

2.9.3 In voertuigen



Beveilig de machine volgens lokale transportveiligheidsinstructies alvorens de machine in het voertuig te plaatsen.

3 Transport

3.1 Voorzorgsmaatregelen



Lees “2.9. Veiligheid inzake transport” alvorens de machine te transporteren.

3.2 Manueel transport

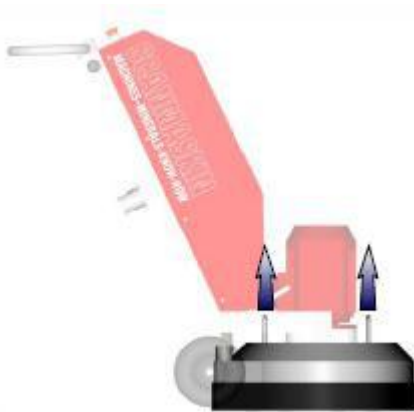
- Maak de gereedschappen los volgens de instructies in “4.12 Vervanging gereedschappen”
- Til de machine achterwaarts zodat de draaischijf ongeveer 10cm van de grond verwijderd is.
- Duw de machine in de gewenste richting

3.3 Tillen van de machine



Alvorens de machine op te heffen, lees “2.9.2. Tillen van de machine”

- Maak de gereedschappen los volgens de instructies in “4.11. Vervanging gereedschappen”.
- Maak de hefbanden vast aan de twee handvaten, zie “Figuur 3-1”
- Hef de machine op



Figuur 3-1 Hefpunten SC-500

3.4 In een voertuig

- Verwijder de gereedschappen volgens de instructies in “4.12 Vervanging gereedschappen”
- Maak de machine vast in het voertuig



Beveilig de machine volgens lokale veiligheidsvoorschriften alvorens de machine in een voertuig te plaatsen. Bij het niet beveiligen van de machine, bestaat er een risico op verwondingen of schade.

4 Het gebruik

4.1 Voorzorgsmaatregelen



Elke machine kan, indien niet voldaan wordt aan de instructies, een risico vormen tot gevaar bij gebruik. De operationele autoriteit is verantwoordelijk voor het naleven van de veiligheidsinstructies gedurende de werken en onderhoud, als voor het gebruik van veiligheidsvoorschriften verbonden aan de machine, alsook voor het voorzien van alle bijkomende veiligheidsmateriaal.

Gebruik de machine nooit zonder de bijhorende gereedschappen.

Oog- en oorbescherming dient te allen tijde gedragen te worden.

Gebruik de machine nooit in een niet-verticale positie.

Controleer of er geen puin aanwezig is op de werkplaats.

Controleer de werkruimte op schroeven en andere harde materialen in het oppervlak.

Gebruik de machine nooit wanneer er vreemde materialen vast zitten in het oppervlak. Deze moeten verwijderd worden alvorens de machine te gebruiken.



Lees “2. Veiligheidsvoorschriften” alvorens de machine te gebruiken.

4.2 Functies van de machine

De draaischijf bevat 3 koppen die in tegengestelde richting van de draaischijf roteren. Elke schuurkop is uitgerust met een Scan-On plaat waarop de gereedschappen bevestigd worden.

“Zie figuur 4-1”



Figuur 4-1 Illustreert de rotatie van de schuurkoppen versus de draaischijf.

4.3 Controlepaneel



Figuur 4-1 Controlepaneel SC-500

Onderdeel	Tekst	Beschrijving
1	L/R	Bepaalt de draairichting
2	SPEED	Bepaalt de draaisnelheid ¹
3	EMERGENCY STOP	Noodstop
4	STOP	Stopt de machine
5	START	Start de machine

Tabel 4-1 Beschrijving van het controlepaneel

¹ De mogelijke snelheid wordt beschreven in "1.2 Mechanische specificaties"

4.4 Watertank SC-500PD



Om de watertoevoer te verhogen, draai je de knop tegenklokgewijs. De knop zal naar buiten toe draaien.



Om de watertoevoer te verlagen, draai je de knop klokgewijs. De knop zal naar binnen toe draaien.



Om de watertoevoer abrupt te onderbreken, duw je op de toets die zich in het midden van de knop bevindt. Hierdoor zal de knop loskomen en via een veer binnenwaarts getrokken worden.



Beveilig de knop door hem lichtjes vast te draaien, om de watertoevoer volledig te stoppen.

Om de watertank te ledigen voor horizontaal transport, voer je de watertoevoer op tot het maximum en laat je het water krachtig uitstromen. Maak de tank volledig leeg.

4.5 Opstarten van de SC-500PD



Lees "4.1. Voorzorgsmaatregelen" alvorens de machine te starten.

Hoe de machine opstarten

- Controleer of de machine werd uitgerust met de correcte Scan-On gereedschappen
- Controleer of de energietoevoer en de slangen voor stofzuiger en/of watertoevoer correct werden aangebracht
- Start de stofzuiger indien aanwezig
- Duw het handvat van de machine neerwaarts zodat de draaischijf ongeveer 10 cm van de grond komt
- Controleer dat de NOODSTOP (EMERGENCY STOP) naar boven gericht is
- Duw de startknop in op het controlepaneel
- Laat de schuurschijf op de grond zakken
- Laat het handvat nooit los tijdens de werken

4.6 Noodstop / Reset SC-500PD

Gebruik de noodstop-knop (Emergency Stop) om de machine onmiddellijk te doen stoppen bij mogelijk gevaar of kwetsuur.

Resetprocedure:

- Draai de noodstop kloksgewijs om hem los te krijgen
- Duw op de stopknop

De machine is klaar voor hergebruik.

4.7 Stoppen

Hoe de machine doen stoppen

- Duw op de stopknop
- Laat het handvat pas los nadat alle bewegende delen tot stilstand zijn gekomen
- Zet een eventuele stofzuiger uit

4.8 Schuursnelheid SC-500PD

Gebruik de 'snelheidsknop' (SPEED) om de rotatiesnelheid van de draaischijven aan te passen.

4.9 Schuurrichting SC-500PD

Gebruik de 'L/R'-knop om de richting van de schuurschijven te veranderen. De machine zal eerst zachtjes stoppen om daarna in de andere richting te draaien.

4.10 Safety off position

Tijdens het uitvoeren van werken aan de machine, zijnde onderhoud of het vervangen van gereedschappen, dient men de machine steeds in de 'neutrale stand' of 'safety off position' te schakelen. Lees "2.7 Definitie van de 'neutrale stand' of 'safety off position'".

4.11 Schuren

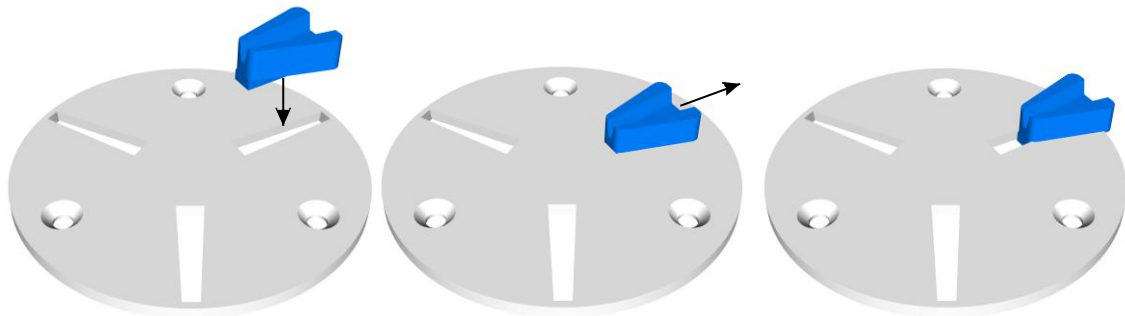
Lees de 'schuurgids' voor instructies en meer informatie over het schuren.

4.12 Vervanging gereedschappen



Alvorens de gereedschappen te vervangen, lees “2.8 Veiligheid inzake onderhoud”.

Deze illustratie toont hoe men de gereedschappen moet vervangen.



Figuur 4-2 Hoe bevestigt men de gereedschappen op de Scan-On bevestigingsplaat

- Voeg het segment in langs het breedste deel van de sleuf
- Duw het segment naar buiten
- Het segment past nu op de Scan-On schijf

Om zeker te zijn dat het segment vastzit, gebruikt u een kleine kunststof hamer om het segment naar buiten lichtjes vast te kloppen. Omgekeerd kan deze techniek gebruikt worden om de segmenten weer los te maken.

4.13 Het gebruik van een generator



De generator moet uitgerust zijn met een beschermende aarding en moet worden gebruikt volgens de huidige EN-VDE richtlijnen (met name over de beschermende aarding) om ervoor te zorgen dat alle veiligheidsvoorschriften worden gevolgd en alle mogelijke schade aan elektrische componenten wordt uitgesloten.

5 Onderhoud

5.1 Voorzorgsmaatregelen

Schakel de machine in de “neutrale stand” alvorens aan de machine te werken.



Lees “2.7 Definitie van de “neutrale stand”



Lees “2.6 Elektrische veiligheid” alvorens aan de machine te werken.

Voer nooit werken aan de machine uit indien de stroomaansluiting niet is losgekoppeld!
 Alle onderdelen dienen volledig stil te liggen alvorens het uitvoeren van werken.



Wanneer de machine neerligt op zijn rug, kan deze terug rechtekomen in zijn verticale positie. Neem extra voorzorgen zodat dit niet kan gebeuren, om kwetsuren en schade te vermijden.



Let erop dat, indien de machine heeft gewerkt, de segmenten, schijven en andere onderdelen heet kunnen zijn. Neem extra voorzorgen om brandwonden te vermijden.

Aanpassing, onderhoud en inspectie dient te worden ondernomen volgens de aanwijzingen in deze gids en mag enkel uitgevoerd worden door gekwalificeerd personeel.



De machine mag aan geen enkele krachtbron verbonden zijn tijdens het schoonmaken.

5.2 Dagelijkse inspectie vóór de uitvoering van het werk

Inspecteer volgende onderdelen alvorens u aan het werk gaat :

- Controleer de wielen voor schade
- Controleer de schuurschijven en sleuven
- Controleer de schuurkop; vuil tussen de Scan-On schijven en de draaischijf kan de flexibiliteit van de schuurkop belemmeren
- Maak de schroeven vast die los lijken te zitten
- Bekijk de rest van de machine voor enige andere schade

5.3 Onderhouds- en inspectielijst

Dagelijks	<ul style="list-style-type: none"> ▪ Controleer de wielen ▪ Controleer de schuurschijven ▪ Controleer voor andere schade
Om de 300 u	<ul style="list-style-type: none"> ▪ Demonteer de motor en schuurdeksel ▪ Vervang het vet rond tandwiel 530002 ▪ Controleer dat de dichting 530028 in goede staat is
12 uur na gebruik	<ul style="list-style-type: none"> ▪ Maak alle schroeven vast

5.4 Vervanging van de schuurschijven / assemblage

Volg dit stappenplan om de Scan-On platen te vervangen :

- Zet de machine in zijn 'Neutrale stand'
- Til de machine achterwaarts en zet hem goed vast
- Verwijder alle gereedschappen volgens "4.12 Vervanging gereedschappen"
- Maak de 3 schroeven los op de Scan-On plaat
- Vervang de Scan-On plaat
- Gebruik nieuwe schroeven om de nieuwe Scan-On plaat vast te schroeven
- Het wordt aangeraden koperpasta aan te brengen op het schroefoppervlak
- Maak alle schroeven manueel goed vast

5.5 Schoonmaak van de machine



Alvorens de schoonmaak van de machine te starten dient u te controleren of de machine in 'neutrale stand' staat.



De stroomkabel mag niet aangesloten zijn op de machine tijdens het schoonmaken.

Gebruik geen hogedrukreiniger om de machine schoon te maken. Water en zeep worden aangeraden.

5.6 Problemen oplossen

5.6.1 Vaak voorkomende problemen

Symptoom	Oorzaak	Oplossing	A ¹
De machine start niet	Er is onvoldoende of geen energietoevoer vanuit de krachtbron	<ul style="list-style-type: none"> ▪ Inspecteer de zekeringen in de elektriciteitskast op de werkplaats ▪ Inspecteer de kabels ▪ Meet of alle 3 fasen aanwezig zijn en op volle kracht draaien in de nabijheid van de machine 	O E E
	De noodstop is ingedrukt	<ul style="list-style-type: none"> ▪ Maak de noodstop los 	O
	Intern defect	<ul style="list-style-type: none"> ▪ Indien mogelijk, lees de alarm- of foutcode op het scherm dat zich in de elektriciteitskast bevindt. Alarmcodes bestaan uit "Axxx" waarbij de "x" een getal is. Foutcodes bestaan uit "Fxxx". ▪ Contacteer uw verdeler of vertegenwoordiger van Scanmaskin. 	O
De machine draait zwak en zal stilvallen als het de grond raakt	<ul style="list-style-type: none"> ▪ Eén van de 3 fasen ontbreekt op de krachtbron ▪ Er is een spanningsval op de krachtbron 	<ul style="list-style-type: none"> ▪ Controleer of er zich een alarmcode bevindt op het scherm in de elektriciteitskast ▪ Controleer de zekeringen in de elektriciteitskast op de werkplaats ▪ Inspecteer de kabels ▪ Meet of de hoofdvoltage aanwezig is en op volle kracht draait in de nabijheid van de machine ▪ Controleer of de kabel niet te lang is. Gebruik een kabel met hogere kracht in verbinding met een krachtbron nabij de machine. 	O O E E O
		<ul style="list-style-type: none"> ▪ De schuursnelheid is te hoog ▪ De gereedschappen zijn beschadigd 	<ul style="list-style-type: none"> ▪ Verlaag de schuursnelheid ▪ Inspecteer de gereedschappen ▪ Vervang de gereedschappen indien nodig
De machine vibreert overmatig			

Tabel 5-1 Vaak voorkomende problemen

5.6.2 Foutmeldingen

Code	Beschrijving	Oorzaak	Oplossing	A ²
A2001	Overstroom	<ul style="list-style-type: none"> ▪ Eén van de 3 fasen ontbreekt op de krachtbron ▪ Spanningsval op de krachtbron 	<ul style="list-style-type: none"> ▪ Inspecteer de zekeringen in de elektriciteitskast op de werkplaats ▪ Inspecteer de kabels ▪ Meet of de hoofdvoltage aanwezig is en op volle kracht draait in de nabijheid van de machine ▪ Controleer of de kabel niet te lang is. Gebruik een kabel met hogere kracht in verbinding met een krachtbron nabij de machine. 	O O E E
		<ul style="list-style-type: none"> ▪ De omgevingstemperatuur is te hoog. Bij een temperatuur van +40°C zal de omvormer zijn maximale uitgangsstroom verlagen. 	<ul style="list-style-type: none"> ▪ Controleer de ventilatoren ▪ Controleer de filters van de ventilatoren 	O O
A2002	Overspanning	<ul style="list-style-type: none"> ▪ De voeding heeft spanningstransienten 	<ul style="list-style-type: none"> ▪ Inspecteer de krachtbron 	E
A2003	Onderspanning	<ul style="list-style-type: none"> ▪ Eén van de 3 fasen ontbreekt op de krachtbron ▪ Spanningsval op de krachtbron 	Zie A2001	
A2006	Snelheidsgerelateerde fout	<ul style="list-style-type: none"> ▪ De snelheidsmeter op het controlepaneel is defect 	<ul style="list-style-type: none"> ▪ Inspecteer de snelheidsmeter ▪ Vervang indien nodig 	S S
A2009	Te hoge temperatuur	<ul style="list-style-type: none"> ▪ De interne temperatuur in de omvormer is 	<ul style="list-style-type: none"> ▪ Controleer de ventilatoren 	O

² Zie toegangsrechten in "Tabel 5-3"

		boven de 120°C. Dit kan te wijten zijn aan een defecte ventilatie in de elektriciteitskast.	<ul style="list-style-type: none"> ▪ Controleer de filters van de ventilatoren ▪ Contacteer uw verdeler of vertegenwoordiger van Scanmaskin 	O
A5001	Interne fout	Contacteer uw verdeler of vertegenwoordiger van Scanmaskin		
F0001	Overstroom	Zie A2001		E E
F0002	Overspanning	Zie A2002		
F0003	Te hoge temperatuur	<ul style="list-style-type: none"> ▪ De interne temperatuur in de omvormer is boven de 135°C. Dit kan te wijten zijn aan een defecte ventilatie in de elektriciteitskast. 	Zie A2009	
F0004	Kortsluiting in de motor	<ul style="list-style-type: none"> ▪ De kabel naar de motor is beschadigd ▪ De motor is beschadigd 	<ul style="list-style-type: none"> ▪ Inspecteer de motorkabel ▪ Inspecteer de motoraansluiting ▪ Contacteer uw verdeler of vertegenwoordiger van Scanmaskin 	E E
F0006	Onderspanning	Zie A2003		
F0007	Snelheidsgerelateerde fout	Zie A2006		
F0016	Beschermende aarding defect	<ul style="list-style-type: none"> ▪ De kabel naar de motor is beschadigd ▪ De motor is beschadigd ▪ Water is de motor binnengedrongen 	<ul style="list-style-type: none"> ▪ Inspecteer de motorkabel ▪ Inspecteer de motoraansluiting ▪ Contacteer uw verdeler of vertegenwoordiger van Scanmaskin 	E E
F0018	Interne fout	Contacteer uw verdeler of vertegenwoordiger van Scanmaskin		
F0021				
F0022	Faseringsfout van de krachtbron	Zie A2003		
F0034	Faseringsfout van de motor	<ul style="list-style-type: none"> ▪ Eén van de 3 fasen ontbreekt op de motor. Dit kan te wijten zijn aan een defecte motorkabel of schade aan de motor 	<ul style="list-style-type: none"> ▪ Inspecteer de motorkabel ▪ Inspecteer de motoraansluiting ▪ Contacteer uw verdeler of vertegenwoordiger van Scanmaskin 	E E

Tabel 5-2 Foutmeldingen

De volgende tabel beschrijft de verantwoordelijke voor de taak

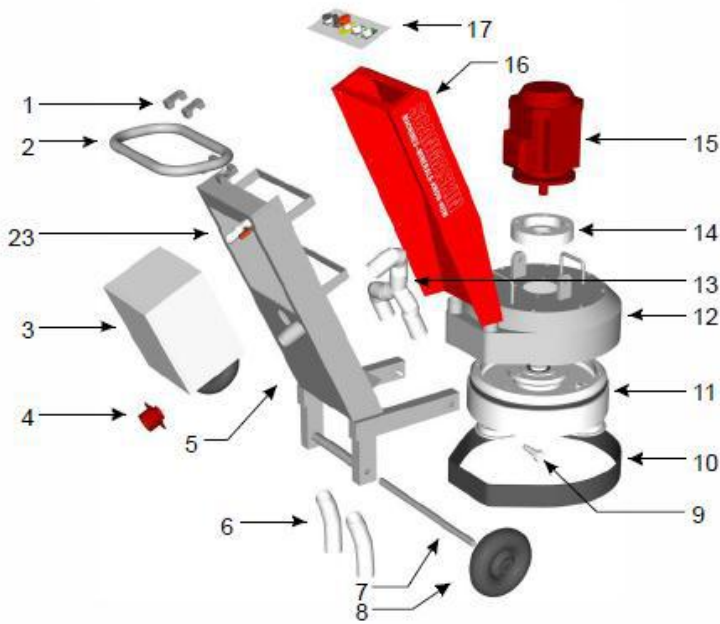
Afkorting	Verantwoordelijke
O	Machineoperator
E	Elektricien
S	Servicetechniker erkend door Scanmaskin

Tabel 5-3 Toegangsrechten voor verschillende personen

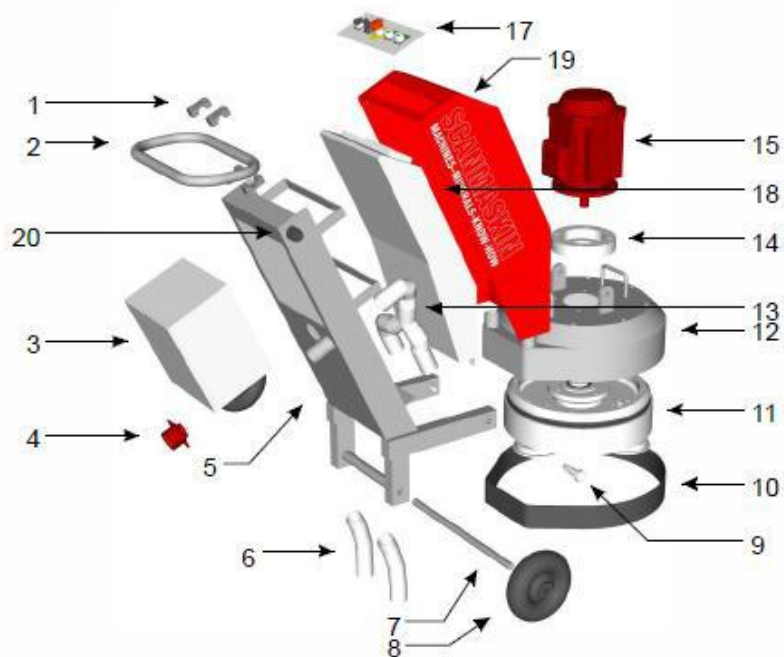
6 Reserveonderdelen

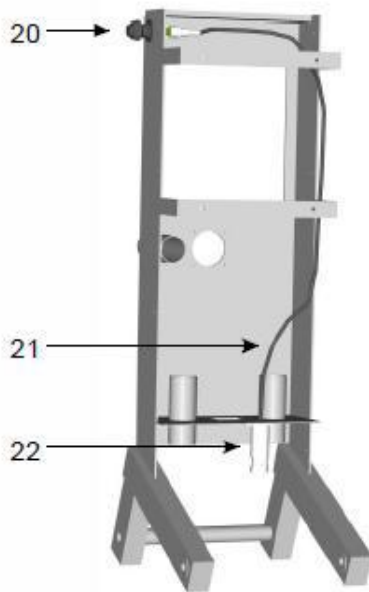
6.1 Ploftekeningen

6.1.1 Machine overzicht



Figuur 6-1 SC-500PD met wateraansluiting



Figuur 6-2 SC-500PD met ingebouwde watertank

Figuur 6-3 Waterregeling voor SC-500PD met ingebouwde watertank

N°	Onderdeel	Art.n°
1	Klem	520022
2	Hendel	520006
3	Elektriciteitskast	Zie tabel 6-2
4	Hoofdinlaat	Zie tabel 6-2
5	Kader	Zie tabel 6-3
6	Externe stofkap	570170
7	Wielas	530087
8	Wiel	530086
9	Bout	530043
10	Stofkap	530015
11	Schuurschijf	Zie tabel 6-3
12	Deksel	Zie tabel 6-3
13	Interne stofkap	570170
14	Afstandsregelaar	530038
15	Motor	Zie tabel 6-2
16	Deksel	
17	Controlepaneel	530044
18	Watertank	530005
19	Deksel	
20	Waterstroomcontrole	530072
21	Waterstroomkabel	530073
22	Waterstroomregelaar	530074
23	Waterinlaat	

Tabel 6-1 Reserveonderdelen SC-500

Motorkeuze	Motor incl kabel (15)	Hoofdinlaat (4)	Omvormer	Assemblage elektriciteitskast (3)
400 V 3~	530121			530101
230 V 3~	530122			530102
230 V 1~	530122			530103

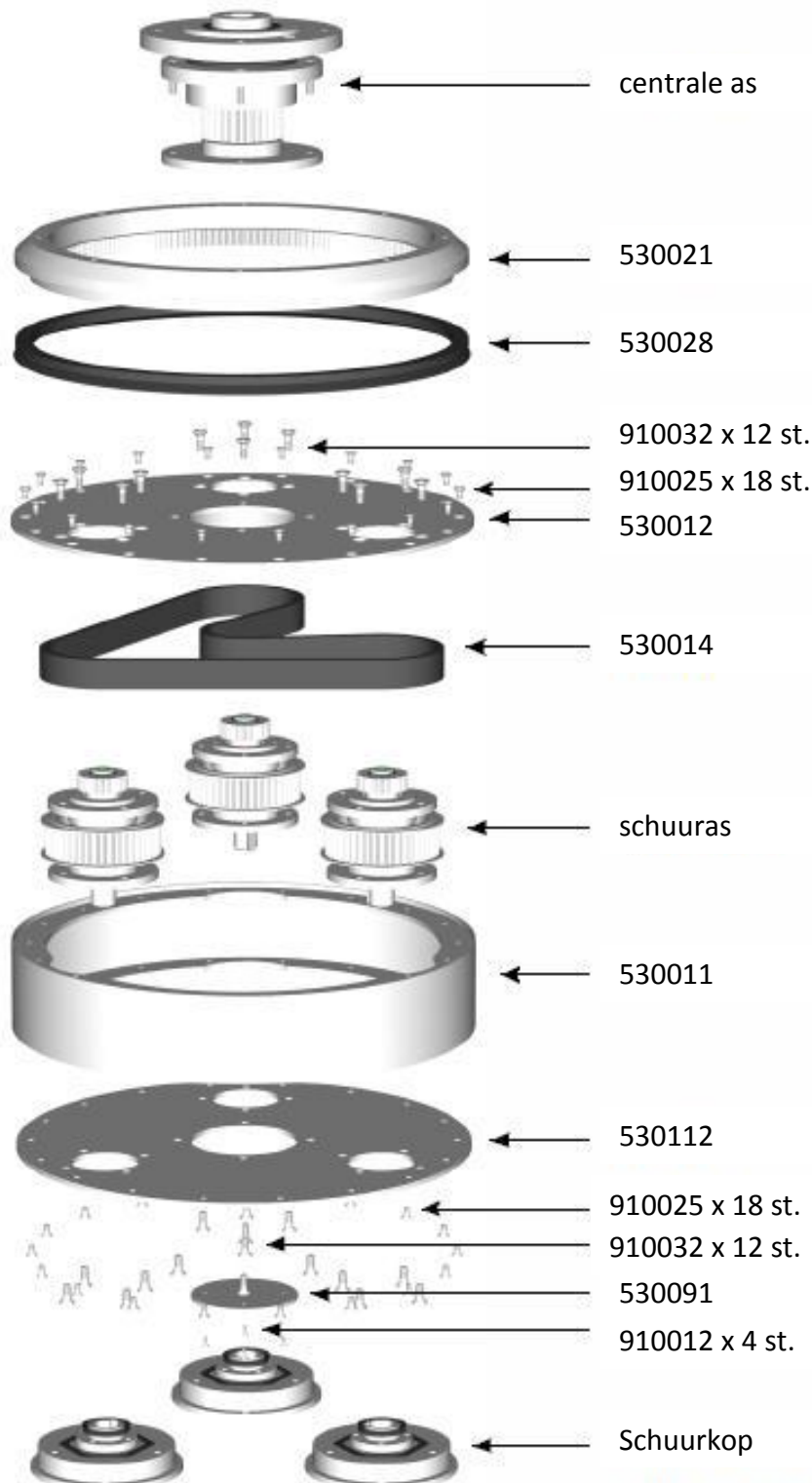
Tabel 6-2 Reserveonderdelen voor verschillende motorkeuzes

Model	Schuurschijf (11)	Deksel schuurschijf (12)	Kader (5)
500i	530111		
500PD	530112		

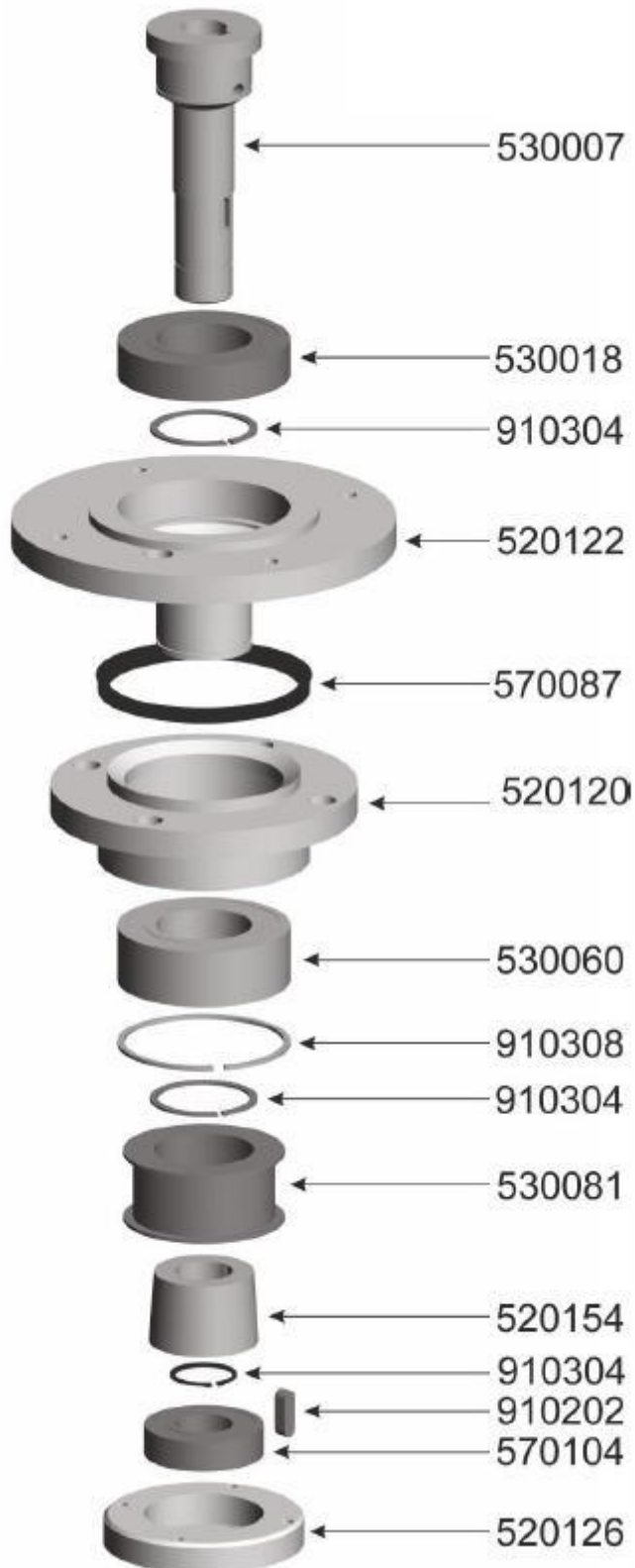
Tabel 6-3 Reserveonderdelen voor verschillende modellen

6.1.2 Schuurschijf overzicht

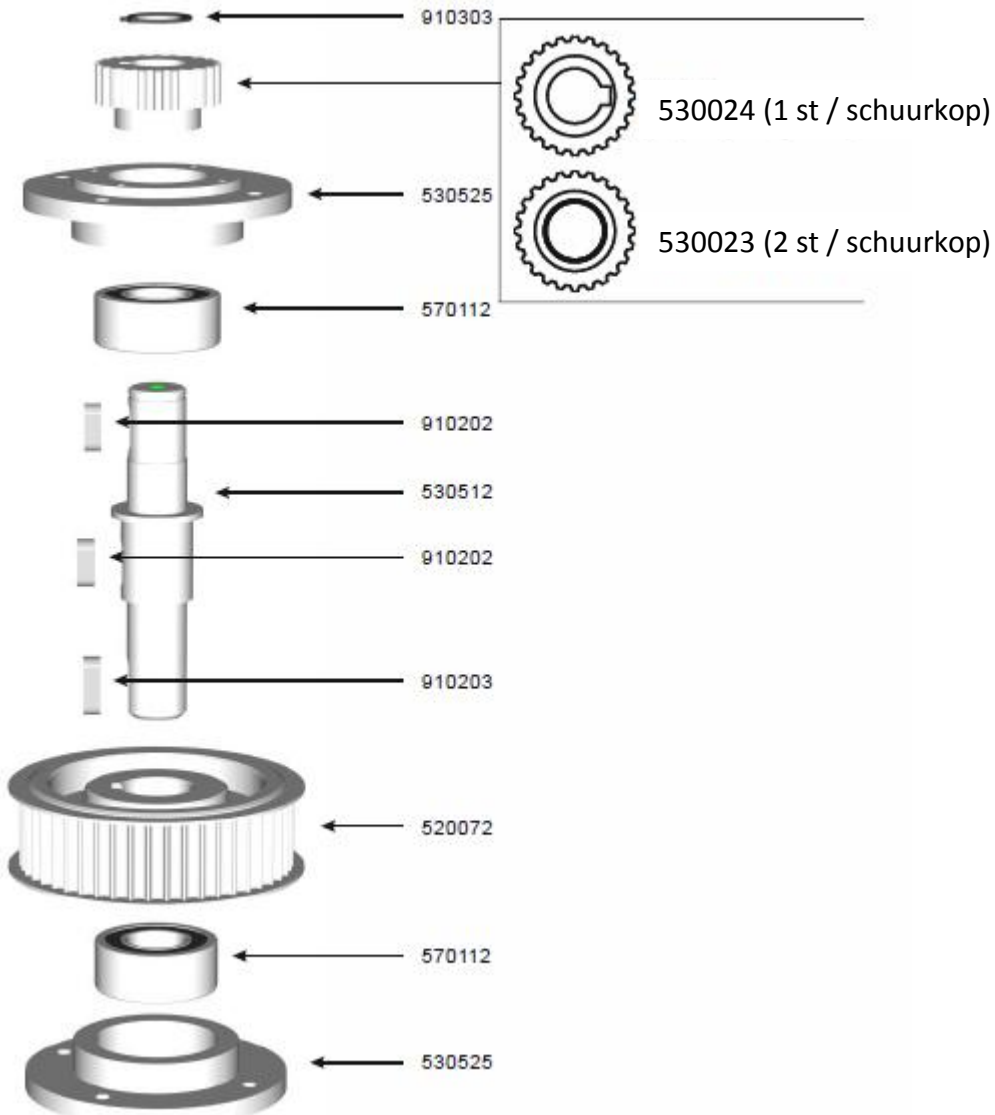
6.1.2.1 SC-500PD



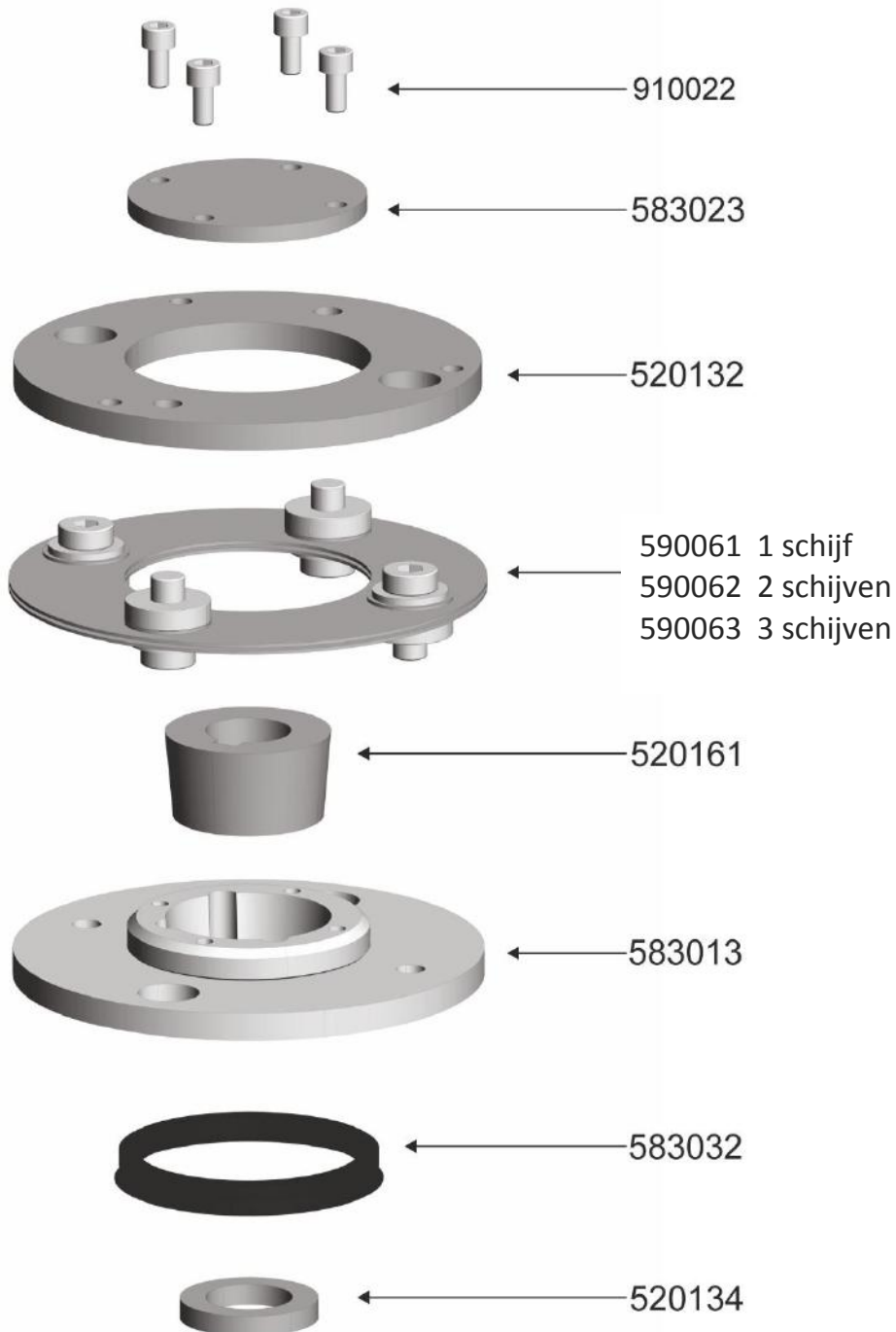
6.1.2.2 Centrale as



6.1.2.3 Schuuras



6.1.2.4 Schuurkop



- (1). Standard SC-450
- (2). Standard SC-500

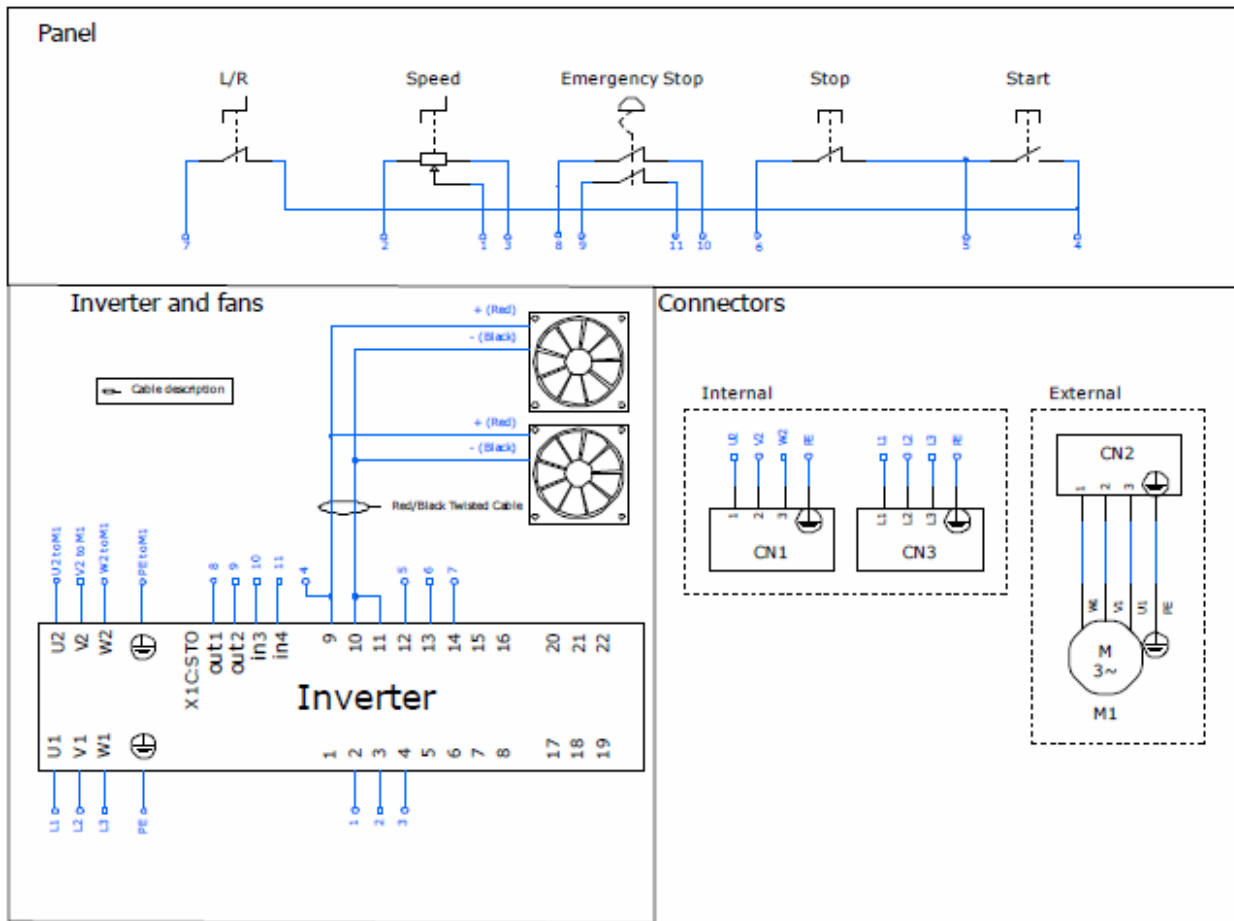
6.1.2.5 Onderdelenlijst

6.1.2.5.1 SC-500PD

Art n°	Omschrijving	Aantal
520024	V-ring	3
520032	Klem	3
520038	Centrale tandschijf	1
520043	Tussenring	3
520072	Tandschijf schuuras	3
530007	Centrale as	1
530011	Schuurschijf	1
530012	Bovenste deksel	1
530014	Aandrijfriem	1
530018	Kogellager	1
530021	Metalen aandrijfriem	1
530028	V-ring	1
530030	6-kantsschijf	3
530060	Kogellager	1
530091	Centraal deksel	1
530112	Onderste deksel	1
530512	Schuuras	3
530513	Tandwiel	1
530514	Gebouchardeerd tandwiel	2
530520	Centrale oplegplaat, bovenaan roterend	1
530522	Centrale oplegplaat, gefixeerd	1
530525	Oplegplaat, schuuras	6
530922	Centrale oplegplaat, onderaan roterend	1
570087	V-ring	1
570104	Kogellager	1
570112	Kogellager	6
590006	Scan-on plaat	3
910012	6-kant verzonken kopschroef M4 x 8	4
910024	6-kant verzonken kopschroef M6 x 20	12
910025	6-kant verzonken kopschroef M6 x 12	36
910030	6-kant verzonken kopschroef M8 x 16	9
910032	6-kant verzonken kopschroef M8 x 20	24
910036	6-kant verzonken kopschroef M8 x 25	4
910202	Spie 20x8x7	7
910203	Spie 25x8x7	3
910303	Borgring	3
910304	Borgring	2
910305	Borgring	2
910356	Borgring	1
910358	Borgring	1

Tabel 6-4 Onderdelenlijst SC-500PD

6.1.3 Elektrisch schema



Figuur 6-4 Elektrisch schema

Onderdeel	Omschrijving	Art.N°
S1	Draaiknop	
S2	Snelheidsmeter	
S3	Rode drukknop	
S4	Groene drukknop	
S5	Noodstop	
Fan 1-2	Ventilator electriciteitskast	
U1	Omvormer	Zie tabel 6-2
CN3	Stekker	Zie tabel 6-2
	Motorkabel	530131
CN2	Motoraansluiting mannelijk	
CN1	Motoraansluiting vrouwelijk	

Tabel 6-5 Elektrische onderdelen

7 Garantie

Dit product van Scanmaskin Sweden AB wordt geleverd met een garantie van 12 maanden. Als het product niet naar behoren opereert gedurende deze periode, zal Scanmaskin het product terug naar volledige bedrijfsklare toestand terugbrengen voor het normaal gebruik waarvoor het product bestemd is- zonder kosten voor arbeid of reserveonderdelen, volgens de volgende voorwaarden:

1. De garantie is alleen van toepassing op personen die hier wettelijk toe gerechtigd zijn gedurende de garantieperiode
2. De fabrikants handeling is beperkt tot de herstelling van defecte onderdelen of de vervanging van deze volgens de beoordeling van de fabrikant. Kosten en risico's voor vervoer en ontmanteling en opnieuw installeren van het product / producten en andere directe of indirecte kosten, in verband met de voorgenomen herstelling, vallen niet onder deze garantie.
3. Periodieke inspecties, aanpassingen en onderhoudswerken vallen niet onder de garantie.
4. Scanmaskin is niet aansprakelijk voor enige schade aan schuurschijven of andere soortgelijke apparatuur.
5. De garantie is geldig voor materiaal- en ontwerpdefecten en geldt niet voor volgende situaties :
 - a. Schade door ongevallen, onvoorzichtigheden, veranderingen, het gebruik van materialen of onderdelen die niet origineel zijn, of een verkeerd gebruik of installatie ervan
 - b. Schade door bliksem, water, vuur, vandalisme, het verkeerd gebruik van stroom, ventilatie of andere oorzaken die buiten de controle liggen van de fabrikant
6. Scanmaskin behoudt het recht het ontwerp aan te passen of verbeteringen aan te wenden zonder de verplichting om eerder gefabriceerde producten aan te passen.
7. Alle garantieherstellingen dienen te worden gebeuren door Scanmaskin of door Scanmaskin erkende en gecertificeerde techniekers. Kosten voor reparaties, uitgevoerd door een niet-geautoriseerde techniek, kunnen niet worden verhaald op Scanmaskin. Indien zulke herstellingen schade berokkenen aan de machine, vallen deze niet onder de garantieovereenkomst.

8 EU Verklaring

Declaration of CE conformity

Manufacturer	Scanmaskin Sweden AB
Address	Heljesvägen 10 427 36 Lindome / Gothenburg Sweden
Product	Grinding machine
Product name	Scan Combiflex 500
Serial number	_____

The product conforms with the following EU guidelines

Machine directives	2006/42/EG
EMC	2004/108/EG
LVD	2006/95/EG

Harmonized standards

Safety of machinery	EN ISO 13850
Safety of machinery	EN ISO 60204-1
Safe Torque Off	EN 61800-5-2

Place of issue Lindome / Gothenburg / Sweden

Name of authorized representative Claes-Göran Bergstrand

Position Managing Director

Declaration

We declare that as the authorized representative, the above information in relation to the supply/manufacture of this product is in conformity with the stated standards and other related documents following the provisions of EEC directives.

 Claes-Göran Bergstrand
 Managing Director

9 Contactinformatie

Sweden

Main office

Heljesvägen 10
Box 187
SE-437 22 Lindome

Telefon: +46 (0) 31 99 49 70
Fax: +46 (0) 31 99 48 70
E-post: info@scanmaskin.se
Internet: <http://www.scanmaskin.com>

Denmark

Torvegade 22
DK-7330 Brande

Telefon: +45 97 18 00 58
Fax: +45 97 18 45 58
E-post: info@scanmineral.dk
Internet: <http://www.scanmaskin.com>

Norway

Postboks 6, Furuset, N-1001 Oslo
Tomtveien 12
N-2015 Leisund

Telefon: +47 -63 87 60 00
Fax: +47 -63 87 60 01
E-post: info@scanmineral.no
Internet: <http://www.scanmaskin.com>

Finland

Urakoitsijantie 15 B 2
FIN-06450 Porvoo / Borgå

Telefon: +358 19 57 55 001
Fax: +358 19 57 55 002
E-post: info@scanmineral.fi
Internet: <http://www.scanmaskin.com>

Benelux

Boomsesteenweg 690
BE-2610 Wilrijk

Telefon: +32 3 820 72 44
Fax: +32 3 820 72 37
E-post: info@decovan.be
Internet: <http://www.scanmaskin.eu>